



Only
DIGITAL
Version

ИСТИННЫЙ Кипр.





Содержание.

Откройте для себя Кипр за рулём автомобиля.

Аутентический Кипр	4
Карта маршрутов Кипра	18
МАРШРУТЫ	
Маршрут 1: Исследуйте восточный Кипр: популярные пляжи, оживлённые курорты и плодородные внутренние районы	22
Маршрут 2: Проблески деревенской жизни: экскурсия по процветающим деревням в окрестностях Ларнаки.	32
Маршрут 3: Древность и традиции: от древних достопримечательностей до современной деревни с традициями кружеплетения	42
Маршрут 4: Празднование виноградной лозы в сёлах Кипра: дань розам и виноделию	52
Маршрут 5: В честь славной Афродиты: от родины Богини Любви к древнему Куриону	62
Маршрут 6: Завораживающий запад острова: величественные монастыри и река Диаризо	72
Маршрут 7: Возвращение к девственной природе: полуостров Акамас и ущелье Авакас	82
Маршрут 8: Проторенными тропами в зелёное сердце лесов Пафоса	94
Маршрут 9: Величие Троодоса: традиционные горные деревни и изысканные расписные церкви	104
Маршрут 10: Церковные сокровища острова: монастыри и церкви в предгорьях Троодоса	114

Полезная информация

Вождение на Кипре	124
Проживание	130
Полезная информация	134
Офисы КОТ	138

QR Codes need the necessary compatible applications to be installed on a device, in order to be of use. Download from:



Для осуществления настоящей публикации были предприняты все усилия для включения правильной и достоверной информации во время печати. Фотографии в брошюре не обязательно связаны с текстом, сопровождающими их.

Производство: Кипрская туристическая организация

Тексты: Катерина Эммануиль

Перевод: Платионова Антонина

Печать: ООО «Конош Пресс»

Фото: Ромос Котсонис, Сильвио Русмиго, Маркус Басслер



ИСТИННЫЙ КИПР

Добро пожаловать в пасторальный Кипр.

Упомяните о Кипре в разговоре и большинство людей сразу представят умиротворённые пейзажи и безмятежное состояние, безоблачное небо и теплый песок под ногами, а ещё - синее чистейшее море, в котором можно охладиться и освежиться практически 300 солнечных дней в году. По крайней мере, репутация Кипра как самого солнечного и гостеприимного острова Средиземноморья, делает его самым популярным и любимым туристическим направлением.



КАТО ДРИС

Однако, менее чем за час езды от прибрежных курортов, находится ещё один Кипр, нетипичный для пляжных стереотипов. Это Кипр, где вас покорают величественные сосновые леса и каменные дома горных поселений, покрытые виноградниками холмы и семейные агрофермы и процветающие современные винодельни. А ещё, в вашей памяти надолго останутся узкие мощёные средневековые улицы кипрских сёл, в которых до наших дней сохранились многие традиционные народные ремёсла.

Всякий раз, когда киприот знакомится с другим киприотом, неизбежно возникает один вопрос: «Из какой вы деревни?» И на этот вопрос, даже те, которые уже тысячелетия как рождены и воспитаны в городе, смогут ответить утвердительно, указав одну из 575 кипрских деревней и поселений.

У каждой деревни есть её специфика, ремесло, её местная продукция, её церковь и святой покровитель, её местные мифы и легенды, а кроме того - свой собственный темперамент и образ жизни. Задолго до достижения Wi-Fi и социальных сетей, этот вопрос «Откуда вы?» и дружеский способ сразу наладить св язи, установить генеалогические связи, работал и работает по сей день. «Ах, да, мой второй двоюродный брат моей матери тоже из этой деревни, может быть, вы его знаете?» - это типичный вариант беседы при знакомстве, который сближает киприотов в единую кипрскую семью.

Многие деревенские общины предприняли ряд инициатив по сохранению своих ремесел, таких как изготовление корзин, керамики, резьбы по дереву и техник плетения кружевных изделий, сохранение навыков ткацкого ремесла. И такие известные сёла как Лефкара, Фоини и Корнос, несомненно, являются местными суперзвездами. На острове есть множество прекрасных деревень, каждая из которых бережно сохраняет

свои обычаи и традиции, несмотря на наступление цивилизации, технологий и современного темпа жизни.

Да, Кипр известен своим жарким летом и сухим климатом, но сельская местность, год от года, просто врывается в весну, и, когда приходит февраль – пора посадки семян и рассады – звучит ярким зелёным аккордом года. Февральские дожди и свежий мартовский ковер на полях и склонах гор с блестящими полевыми цветами: желтым деревенским щавелем, фиолетовым диким розмарином, белым диким чесноком и красным маком, - создаёт ослепительный дисплей, который преобразует привычный засушливый кипрский пейзаж.

Весеннее тепло способствует снеготаянию на вершинах гор, что приводит к тому, что многие русла «зимних» рек, берущих начало в горах Троодоса, ненадолго заполняются прохладной свежей водой. Ходьба в горах - это чудесный подарок для истинных любителей природы. Расстояния пеших троп достаточно малы, чтобы можно было остановиться в следующей деревне на обед или ужин. Но те, кто хочет большего уединения, могут запланировать один из более отдаленных горных маршрутов и идти в течение нескольких часов в компании с великолепными видами и звуками леса. Некоторым счастливчикам может улыбнуться удача, и они встретят на своём пути заведомо застенчивых местных горных коз и баранов, муфлонов.

Несмотря на вездесущее присутствие глобальной цепи ресторанов и кафе в городах, в центре же деревенской жизни, - это кафе, известное как кафэнио, имеет гораздо более значимую роль. И может быть по совместительству и почтовым отделением, и бакалейной лавкой, и маленьким бистро-рестораном, а главное – это место встречи односельчан за традиционной чашечкой ароматного «метрио», «глико» или «скето», где можно оживленно и страстно обсудить: футбол, текущие дела и новости, политику и местные сплетни. Весь этот разнополюсовый колорит бесед и эмоций наполняют воздух и лишь акценты постукиваний кубиков на тали (нарды) и вкусные отхлёбывания из маленьких чашек крепкого местного кофе, изредка содрагают его. Здесь вы, вероятно, также встретите местного священника и хранителя ключей от монументальных церквей деревни. Многие маленькие церквушки запираются, но могут быть открыты по первому вашему требованию.



Кипрский кофе



Tavli

В Тавлии на Кипре обычно играют на интерес. Навыки, необходимые для победы, передаются из поколения в поколение. Молодёжь с удовольствием бросают вызов своим дедушкам и бабушкам, а подростки и подрастающие дети с удовольствием следят за игрой, комментируя ходы и опережая игру.

Деревенская жизнь

Жизнь в деревнях все еще вращается вокруг земли-кормилицы.

Деревенский темп жизни обусловлен сезонными ритмами посевных работ и сборов урожая и, конечно же, видом производимых продуктов, выбор которых жестко диктуется местной геологией и климатом. Современные технологии позволяют совершить некоторые изменения в расширении ассортимента и возможностей фермеров, но некоторые виды работ упорно цепляются за исконно-старинные способы общения с природой. Фермер может использовать смартфон, чтобы поболтать с его кузенном,

Агиос Теодорос

но ему всё-таки необходим старый друг - незаменимый чудный ослик. Ведь когда придет время собирать урожай с его деревьев, ни один трактор не сможет перемещаться вверх и вниз по крутой узкой горной тропинке к его саду.

Деревни, расположенные на юго-восточных низменностях страны, богаты уникальной красной почвой, которая прекрасно подходит для выращивания картофеля, арбузов и таро (колокаси - это редкие корнеплоды, которые выращивают лишь в немногих странах Европы).

Прибрежные деревни, благодаря теплоте и влажному климату на юго-западе острова, специализируются на производстве цитрусовых и маленьких сладких бананов. Горные деревни, на прохладных плодородных склонах Троодоса, производят яблоки, черешню и виноград.

Деревни, расположенные в жарком и сухом климате, в центре острова, славятся непревзойденными рощами, выжившего с древних времён, славного оливкового дерева.

Красивые, выносливые и засухоустойчивые оливковые деревья выращивались на Кипре всегда, поэтому местное оливковое масло ценится своей легкостью и отличным ароматом. Легко поверить, что многие из огромных и затейливо-корявых оливковых деревьев, украшая и акцентируя средиземноморский пейзаж острова, изжили множество



Рожковое дерево

поколений своих плантаторов. Интересно, что одна из разновидностей местных оливковых деревьев - Апостолицы, получила своё название согласно легенде, в которой говорится, что эти оливки возродились и выросли из оливковых ям, оставленных великими Апостолами Павлом и Варнавой во время их посещения острова.

Виноградарство на острове повсеместно практикуется и процветает с древности, однако в наши дни доминируют лишь несколько крупных производителей. За последние 20 лет был принят ряд мер для стимуляции создания и новых региональных виноделен. Они процветают, руководствуясь мировым интересом к ремеслу виноделия, и теперь Кипр может похвастаться большим количеством действительно уникальных вин, многие из которых сделаны из местных сортов винограда, выращенных на солнечной кипрской земле. Обязательно обратите своё внимание на вино, сделанное из сорта винограда Марафевтико, культивированного ещё в древности и лишь недавно заново возрождённого на виноградных плантациях Кипра.

Семь сортовых видов лозы ярко представлены и культивируются в горных районах острова. День, посвящённый путешествию по винодельням Кипра – оставит неизгладимое впечатление в сердцах туристов.

Деревни также изобилуют продуктами местного производства, которые можно приобрести только на острове. И, попробовав национальные «Купепия» в виноградных листьях, сочный столовый виноград, «мусаку» и «сувлу». А на десерт (эпидорпио - греч.) - продолговатые слайсы миндаля и грецких орехов, которые изготавливают,

постепенно окуная их в горячий виноградный сироп с мукой – это и есть ароматный местный деликатес «Цузукос». И, попробовав местные крепкие вина, подаваемые в глиняных кувшинах, - и ты уже совсем по-другому ощущаешь самобытность острова, одновременно созерцая нескончаемые виноградные лозы, которые повсюду драпируют горный ландшафт Кипра, приветствуя вас.



Виноградные плантации Епископи



Агиас Мамас

Одним из традиционных алкогольных напитков на острове является местная водка Зивания, которую производят из выжатого на прессе винограда. Это чистейший и крепкий спиртовой напиток, который хранят в холодильнике и подают со льдом и различными тониками. А также этот

чистый алкоголь издавна широко применяется как лекарственное средство при простуде, растяжении мышц и при Миозите, при зубной боли и других состояниях, вызванных простудой.

И, конечно же, никакая ссылка на кипрское вино не будет завершена без упоминания «вина королей и короля вин» - Коммандария. Именно



Коммандария

так отзывался об этом вине король Ричард Львиное Сердце в 12 веке. Настоящий уроженец Лимассола, вино Коммандария – это ароматный сладкий обогатенный специями напиток, который на протяжении веков производился на острове. Изготавливают его с использованием двух местных сортов винограда, известных как Ксинистери и Маврос. Это вино имеет запатентованную лицензию качества и производится только в ряде деревень, входящих в «регион Коммандария» - это Агиос Павлос, Агиос Константинос и Кало Хорио.

так отзывался об этом вине король Ричард Львиное Сердце в 12 веке. Настоящий уроженец Лимассола, вино Коммандария – это ароматный сладкий обогатенный специями напиток, который на протяжении веков производился на острове. Изготавливают его с использованием двух местных сортов винограда, известных как Ксинистери и Маврос. Это вино

Гранатовые деревья в изобилии представлены на острове и порой кажется, что они произрастают в самых невероятных местах: на склонах гор или из трещины в каменной стене дома, на пустыре или около горного ручья. Гранат – это известный символ удачи и плодородия. Традиционно, он также является обязательной частью «Колива». Это угощение из отварных зёрен пшеницы с семенами кунжута, с добавлением изюма и граната, которое раздаётся всем пришедшим в церковь, по окончании поминальной службы. Благодаря своим антиоксидантным свойствам и изобилию железа, витаминов и микроэлементов, сегодня этот фрукт заслуженно является очень востребованным.

Прогуливаясь по узким извилистым старинным улочкам, посетитель повсюду замечает балконы, замысловатые арки и дверные проемы, заставленные контейнерами всех видов растений, которые растут, цветут и плодоносят практически круглый год. Это и помидоры, и огурцы, и сладкий перец, и баклажаны, и салатная зелень. В небольших сёлах всё еще можно увидеть цыплят и кроликов, а также, когда-то постоянно присутствующих коз, которые работают как самоходная экологическая газонокосилка, и, по совместительству, поставляют органический источник удобрений, а



Плод граната

также вкусное молоко, из которого делают прославленный сыр Халуми. Чтобы предложить любителям природы широкий спектр возможностей, на Кипре создана сеть природных троп для пеших или велосипедных прогулок, чтобы открыть остров в новом ракурсе и с сугубо индивидуальным темпом изучения естественных мест обитания многих животных и растений. А так как Кипр является крупным и важным миграционным путем на севере и юге, и в течение весны и осени миллионы птиц либо пролетают над островом, либо прерывают для отдыха их длинное путешествие. Зимой соленые озера в Ларнаке и Акротири заполняются тысячами розовых фламинго, которые отдыхают и кормятся в мелководье озёр.

А на уединенных пляжах, окружающих полуостров Акамас, где, в северо-западной части острова, находится природный заповедник, где обитают племенные популяции, находящихся под угрозой исчезновения, зелёных черепах Хелониамидас и каштановой черепахи, известной под названием «Каретта-Каретта».

К счастью для посетителей, гостеприимству уделяется огромное значение на острове. Хотя вопрос, «Из какой Вы деревни?» может быть неприменим к туристу из-за границы, но любой человек, который посещает кипрские деревни, это не просто новое лицо, но и дорогой гость. И его интерес к местной жизни воспринимается как комплимент, который должен быть оплачен взаимностью - с предложенной улыбкой и с чашечкой пахучего кипрского кофе или пакетиком с домашними фруктами из личного сада. А когда придет время уходить, то гостя отправляют в дальнейший путь фразой «Сто кало» - это сердечное пожелание всего самого хорошего.

Вдали от шума и суеты оживленных городов острова, перемещаясь вглубь страны, мы замечаем, как замедляется жизненный темпоритм. Жизнь деревень и сёл совсем другая, ибо следует закономерностям и сезонным ритмам природы.



Фикарду

Живя в гармонии с землей, деревенские общины Кипра дорожат своими традициями, передаваемыми из поколения в поколение. Ведь знания истоков, обычаев и практических навыков творческих ремёсел, дают шанс продолжить в веках богатую и разнообразную историю острова. Одним из таких ярких примеров является кружевоплетение

в деревне Лефкара, где многовековая техника вышивки, взявшая свое название от имени села, расположенного в южных предгорьях Троодоса. Знаменитая техника Лефкаритика основана на базе простой белой вышивки, впервые практикуемой на Кипре венецианскими дамами, с тонкой детализацией, отражающей влияние венецианских узоров, и по сей день оттеняющее благородство острова. Хотя многие



Соленое озеро





современные удобства были включены в ежедневную рутину современной жизни деревни, но мастерицы Лефкары по-прежнему кропотливо и с любовью вышивают свои ручные, уникальные в своём роде работы.



Как гласит легенда, при посещении острова в 15 веке, великий Леонардо да Винчи, отметив отточенное мастерство вышивальщиц и их внимание к деталям, решил купить алтарную ткань для Миланского собора. В наши дни Лефкаритика в основном используется в домашнем обиходе. Это и самобытные шторы, скатерти, салфетки, и нарядные хлебницы, и постельное белье, рубашки и платья. Стиль не отжил себя и по-прежнему является процветающим ремеслом, практикуемым во многих деревнях - Лефкара,

Лофу.

Скарину, Корнос, Ора и Като Дрис.

Посещение какого-либо фольклорного или археологического музея на острове, несомненно, привлечёт внимание любого туриста, представленными работами керамики с образцами различных стилей глиняной посуды, берущими своё начало в эпохе неолита. Это древнее ремесло возникло на острове, благодаря залежам красной глинистой почвы, найденной в таких деревнях, как Корнос и Фини, где оно по-прежнему процветает как кустарная местная промышленность. Ручной работы сосуды, горшки и кувшины создаются с использованием вневременных методов в небольших мастерских и обжигаются в специальных печах дровами, прежде чем украсить их глазурованными гравюрами. Огромные круглые кувшины для хранения, известные как Писарья - используются на протяжении веков для хранения вина и уксуса - больше не производятся, но сохранившиеся образцы можно встретить повсюду на острове, как прекрасное украшение садов, вымощенных дворов и дворики и ландшафта.

Наиболее распространенным современным использованием традиционной керамики является скромный, на первый взгляд, глиняный кувшин с водой, который обладает практически магическим свойством поддерживать прохладу воды, даже во время жгучего кипрского лета.



Лефкара

На протяжении веков кипрские сельские жители традиционно использовали большинство природных ресурсов в своей повседневной жизни и в быту, и это можно увидеть на примере гениального использования тыквы, известной как Колотья. Являясь



членом семейства кабачковых, этот вид тыквы вьётся как лоза и, помимо тени, щедро дарит своим хозяевам сосудобразные овощи, которые, в большинстве сельских домов, служат декоративными украшениями, но также используются в качестве винного графина, контейнера или подсвечника. В наши дни тыквы всё чаще заменяются

Хирокития.



водный кувшин.

современными предметами быта, но в таких деревнях, как, например, Пахиаммос, вы увидите их повсюду. Украшенные традиционными способами замысловатыми узорами, которые изящно вырезаны или выжжены на природном сосуде, с использованием навыка, отработанного веками и исполненного уверенной рукой мастера, они по-прежнему являются неотъемлемой изюминкой каждого дома и веранды!

Функциональность и практическая значимость всегда являлись движущей силой в развитии многих ремёсел, т.к. жизнь в сельской местности всегда обусловлена как возможностями, так и определёнными ограничениями. Так, создание плетёных корзин было и остаётся умением, сочетающим в себе и силу и красоту.



Гури-тыква.

Истоки ремесла лозоплетения теряются в туманном прошлом, но одно ясно и очевидно, что это искусство было вдохновлено самой природой. При должном опыте и сноровке, умелец может украсить свое жилище уникальными плетеными изделиями, внести в свой обиход атрибуты, сплетенные из лозы собственными руками. Бесспорно, плетёные изделия, по уровню

исполнения могут доходить до уровня настоящих произведений искусства. Различные виды тростника, камыша и листьев – всё это и есть природный материал, который предоставляет широчайшие возможности для создания огромного ассортимента продукции. Это и прочные плетёные корзины для транспортировки картофеля с использованием техники макраме. Это и подвесные корзины для хранения хлеба. Это и декоративные тканые сосуды для украшения жилища. Это и плоские узорчатые предметы, как правило, блюда для фруктов, которые также использовались и как настенные украшения, которые являлись традиционной частью подготовительных свадебных торжеств, дабы продемонстрировать приданое и свадебную одежду. И по сей день во многих деревнях Кипра (Мезоги, Лиопетри и Акротири) - плетут корзины и настенные блюда, а наследие кипрского плетения, в виде большой коллекции, можно увидеть в специализированном музее в Инеи.

Хотя точного происхождения названия острова не знает никто, но медь на острове добывалась на протяжении многих веков и была основным источником дохода, как в виде сырья, так и в виде изготавливаемой из меди продукции (котлы, горшки, сосуды). Поэтому вполне логично, что металлические изделия относятся к числу популярных видов продукции местных ремесленников.



Лимантис

В наши дни искусство производства изделий из меди всё ещё процветает, талантливые кузнецы представляют на суд покупателей как медные горшки, сосуды и чайники, так и кофеварочки с длинными ручками, называемые «брикки», которые все еще используются в каждом кипрском доме для приготовления ароматного традиционного кофе. Помимо своей репутации места производства прекрасного кружева, деревня Лефкара также известна, как местный центр искусных серебряных ремёсел. Серебряных дел мастера создают тонкую филигранную работу на функциональных предметах, таких как



Эвриху.

чайные ложки и контейнеры, а также оттачивают свой полёт фантазии на декоративных предметах: ларцы и диски, ювелирные серебряные изделия, которые широко используются в качестве свадебных подарков.

Хотя в настоящее время Кипр широко известен как идеальное



Троодос

место для пляжного отдыха, в древности же Кипр больше славился своими густыми кедровыми лесами, а древесина была основным экспортным сырьем. Также, существовали различные виды практических и декоративных деревянных ремесел: от лодочного ремесла

и кораблестроения, до вырезания предметов домашнего обихода. Рабочие по дереву пользовались большим спросом на острове также и в качестве художественных оформителей и функционального

дизайна сельских домов и церквей. Вдохновляясь красотами окружающего мира и используя флору и фауну Кипра в качестве основы для своих проектов, резчики по дереву украшали чудными витиеватыми узорами шкафы, полки, кровати, стулья, сундуки для приданого невесты и ларцы. Церковная резьба по дереву была незаменимой частью любого церковного убранства. Другие предметы, созданные резчиками по дереву, особенно в таких деревнях, как Мутуллас на северных склонах Троодоса, представлены сосновыми



Мутуллас

ёмкостями, известными под названием Вурнэс, которые играли жизненно важную роль в деревенских домах, как место для вымешивания хлеба или стирки одежды. Вызывают интерес и специальные резные доски под названием «Санидхия», которые использовались для перекаладывания хлебов в печь и из нее.

Возможно, что многочисленные кустарные промыслы, вынужденно возникшие по

причине отдалённости от городов и мануфактур, не являются чем-то сверхгениальным, но, их непрофессиональность не исключает красоту, духовность и художественную ценность. Ярким примером тому является ткацкое ремесло. Построенный около деревни Фити

цех ручного ткачества является древним и жизненно важным ремеслом, которое существует, несмотря на преобладание в настоящее время товаров, изготовленных на огромных современных заводах. Повторяя геометрические рисунки, найденные на



Фити.

древней керамике, ткачество Фити создает яркие цветные узоры, традиционно используя толстые цветные нити при изготовлении постельного белья, скатертей, салфеток, штор и покрывал.

Ещё одним кустарным ремеслом, которое в значительной степени улучшало и создавало комфорт для жителей села, особенно в горах, было умение вручную делать матрасы и одеяла. Папломаты - производители матрасов, кочевали из деревни в деревню и создавали

индивидуальные матрасы и одеяла ручной работы, с использованием домотканых отрезков, изготовленных руками хозяек домов, а наполнением служил хлопок и шерсть. К сожалению, в наши дни, образцы этих работ можно найти только в музеях.

С его вневременной привлекательностью, Кипр очаровывает всех тех, кто исследует его богатые разнообразием сельские окрестности. Десять маршрутов, описанных ниже, охватывают все районы острова, и были специально разработаны для обеспечения того, чтобы посетители имели возможность в полной мере насладиться природной красотой и культурным наследием острова.



КАТО ДРИС

Cyprus

20 30 Kilometers

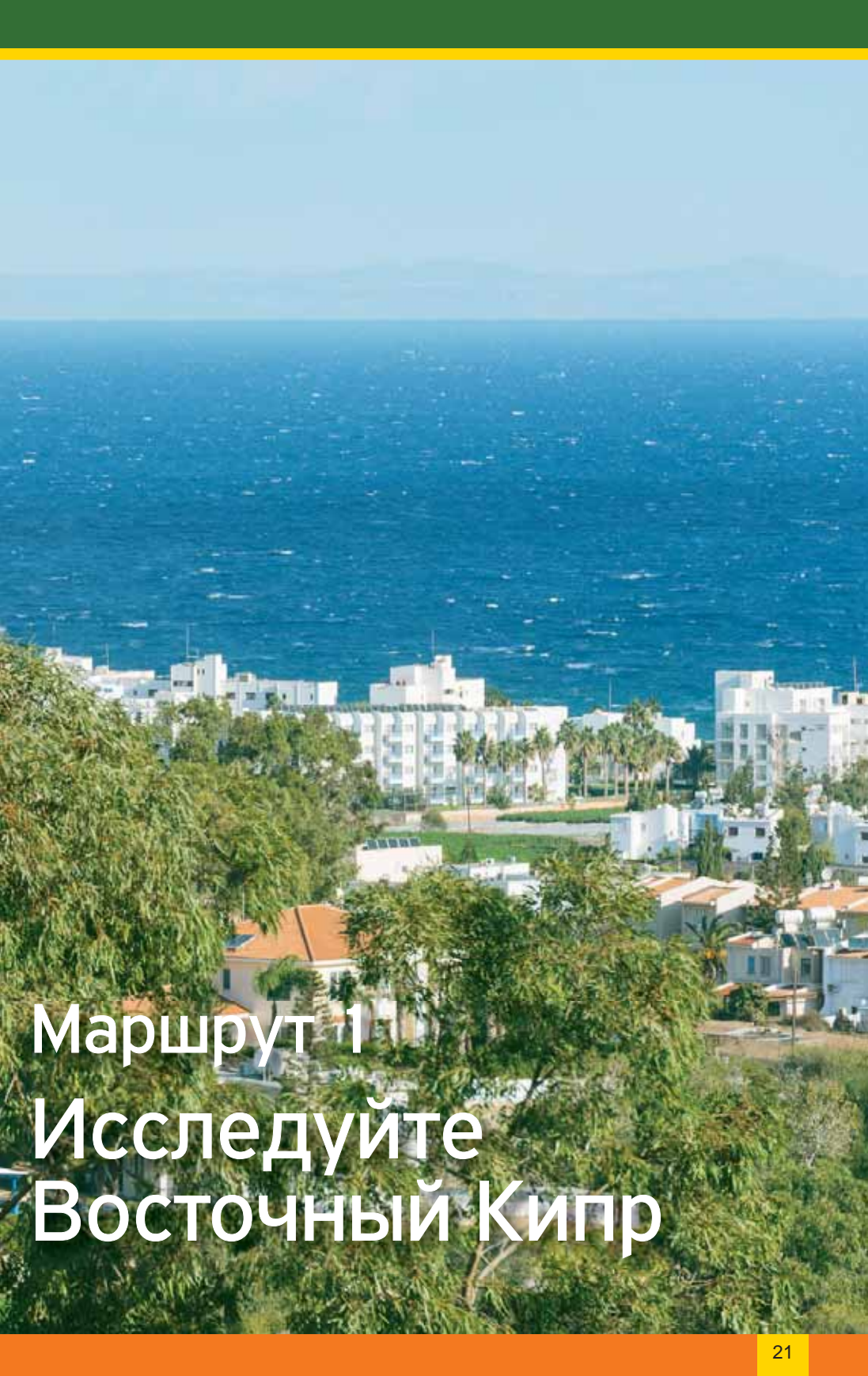


СПРАВКА

- Граница округов
- Граница разделения территории, находящейся под турецкой оккупацией с 1974 года
- Британская суверенная база
- Пограничная область
Жилая зона
- LARNAKA Название муниципалитета

© STATE COPYRIGHT RESERVED





Маршрут 1
Исследуйте
Восточный Кипр

маршрут 1

Айя-Напа - мыс Гкреко - Протарас - Паралимни - Дериния - Френарос - Авгору - вдоль зеленой линии (за пределами Ачны) - Ксилотимну - Ормидиа - Ксилофагу - Лиопетри - Айя-Напа



Prepared by Lands and Surveys Department,
Ministry of Interior, Kypros 2015.

Обозначения

- | | | | |
|--|--|--|-----------------------------|
| | Автомоби́страль | | Естественные тропы (начало) |
| | Главная дорога | | Места для пикников |
| | Второстепенная дорога | | Маяк |
| | Европейский путь на дальнем расстоянии E4 | | Археологические памятники |
| | Природные тропы | | Церковь |
| | Граница округов | | Монастырь |
| | Британская суверенная база | | Музей |
| | Граница разделения территории, находящейся под турецкой оккупацией с 1974 года | | Достопримечательности |
| | | | Места для рыбной ловли |



© STATE COPYRIGHT RESERVED

Исследуйте Восточный Кипр:

Живописные пляжи, оживленные курорты и плодородные районы

Восточный Кипр по праву может похвастаться своей красивой береговой линией. Этот маршрут даёт вам прекрасный шанс открыть для себя прекрасные природные достопримечательности юго-восточных областей Кипра: золотые песчаные пляжи и Национальный лесной парк скалистого мыса,

который известен под названием Мыс Греко. Это один из более коротких вариантов маршрута - около часа с половиной до двух часов без остановок. Идеально для утренней или вечерней прогулки, особенно в солнечный день, когда просматривается всё побережье. Дороги по всему маршруту

достойные и вы легко исследуете основные прибрежные курорты района Аммохостос, такие как Протарас, Айя-Напа и Паралимни, а также небольшие деревни, известные как Коккинохория (красные сёла) из-за их отличной плодородной почвы красного цвета, идеальной для выращивания картофеля. Часть этого маршрута проходит параллельно зеленой линии. Четверть бака с горючим вам будет более чем достаточно, но, даже если у вас заканчивается бензин, то это не проблема - на маршруте можно найти автозаправочные станции.

Сканируйте и исследуйте Маршрут 1



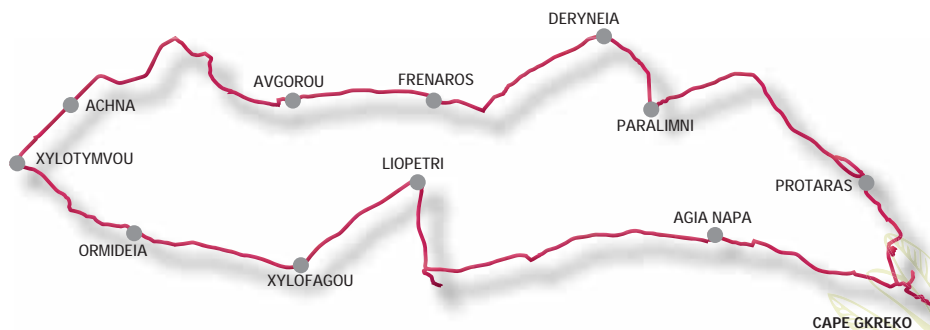
Айя Напа.Монастырь.

Тип: **Круговая дорога**

Предлагаемая начальная точка: **Айя-Напа**

Продолжительность: **прибл. 2 часа**

Расстояние: **96 Km**



Маршрут начинается в Айя-Напе, когда-то сонной рыбацкой деревушке, а теперь одним из самых известных курортов острова, который вот уже многие годы привлекает тысячи туристов своим ярким сочетанием бесконечных золотых пляжей и оживленной ночной жизнью.



Агия Напа.

Деревня берет свое название от одноименного монастыря венецианской эпохи, расположенного прямо в центре города.

Двигаясь по прибрежной дороге, ведущей в Протарас, вашему взору открывается изысканный вид на море. А вот по левой стороне от вас, вы увидите скалистый пейзаж

с редкой растительностью. Это, в основном, оливковые и финиковые деревья, множество разного вида кактусов. Славные цветущие Бугенвиллеи, настоящее украшение садов, улиц и парков, которые красочно напоминают о красоте Средиземноморья. Внимательный наблюдатель без труда заметит, что цветки бугенвиллей маленькие и неяркие. Но каждая тройка цветков заключена между тремя сросшимися прицветными листочками. Именно благодаря такой крупной и яркой «рекламной упаковке» цветки становятся заметными издали и к ним охотно слетаются бабочки.



Можжевеловый Кипарис. Мыс Каво Ггреко

Обязательная остановка на вашем маршруте - скалистый мыс на юго-востоке острова, известный как Каво Ггреко, который был объявлен охраняемой территорией в рамках проекта Натура 2000. Проект Natura 2000 обозначил и взял под охрану сеть территорий в государствах ЕС, где требуется защита определенных видов животных и растений и их среды обитания. Государства-участники несут ответственность



за охраняемые территории и должны обеспечивать их сохранность. В пределах этих территорий по-прежнему допускается ведение сельскохозяйственной деятельности, однако она должна быть согласована с целью сохранения видов и ареалов.

Чтобы попасть в национальный парк, поверните направо. Это уже примерно половина пути между Протарасом и Агия Напой. Знак слева от вас укажет вам путь. Первоначально, вам откроется неприятный сухой пейзаж, но вскоре вы попадёте на небольшую тропу, между полями активно-красного цвета, которая приведет вас к прекрасному финикийскому Кипарису (дереву семейства можжевельных). Дерево создаёт незабываемый колорит, украшая собой деревянную скамейку, и является красивым и романтичным местом для любого энтузиаста Instagram.

В конце этого маршрута вы встретите знак, который покажет вам точку входа в мыс Гкреко. Во время туристического сезона (апрель-октябрь), на обочине дороги, вы всегда встретите фургончики, где вы можете купить кофе, воду, и если вы проголодались, то побаловать себя аппетитным горячим сочным сэндвичем с традиционным сыром Халлуми и Лунцей (слегка копчёная ветчина).



Мыс Каво Гкреко

Двигайтесь осторожно, поскольку дорога узкая, и движение идет в обоих направлениях. Старайтесь не слишком отвлекаться на потрясающее синее пространство лазурного моря, которое открывается вашему взору. Если вам хочется остановиться и погрузиться в первозданную естественную красоту острова, то вы можете выбрать один из девяти пешеходных маршрутов или просто насладиться захватывающим видом на море в соседней зоне для пикника.

Когда вы будете ехать по парку, не пропустите маленькую белоснежную церковь Агии Анаргири слева от вас, которая находится совсем рядом с морем, прямо у воды, и круглогодично привлекает туристов. Покидая парк, с правой стороны, вы увидите так называемую Пещеру Циклопа, которую можно посетить пешком, следуя по узкой природной тропке от залива Коннос, примерно 1,5 км.

Мыс Гкреко, также известный как Каво Гкреко, - живописный скалистый мыс на юго-восточном конце острова.



Оставив мыс Гкреко позади, отправляйтесь в город Протарас. Этот популярный курорт пользуется большим спросом, как у местных жителей, так и у туристов, которые ищут наилучшие условия для семейного отдыха.

Посетите церковь Профитиса Илиаса (Пророка Элиаса), которая находится на самой вершине холма с потрясающим видом на прибрежный город и море.

Легкодоступная для туристов по всем направлениям центральная дорога, усеяна с двух сторон туристическими магазинами, рыбными и мясными ресторанами, запоминающимися барами и уютными кафе, плавно поворачивает прямо на центральный проспект Протара Каво Гкреко и дальше, на оживленную прибрежную дорогу в Протарасе, которая приведёт вас к одному из лучших пляжей Европы – к Заливу Фиг Три.

Протарас и Паралимни – это следующие остановки на этом маршруте. Они находятся всего в нескольких километрах друг от друга по главной дороге. Паралимни, что означает «у озера», является крупнейшим муниципальным центром в свободном районе Фамагусты. В самом центре города находится прекрасная центральная площадь, где доминирует большая каменная церковь Агиос Георгиос. В летние месяцы тут всегда можно купить вкусные местные сладости домашнего изготовления, такие как сутзуккос (длинная стружка миндаля или грецкого ореха, окутанная многократно в утолщенный виноградный сок и многократно подвешенная, чтобы затвердеть), сахаристый миндаль и многое другое. Стоит отметить, что если вы выберете этот маршрут

вне сезона, то у вас будет гораздо больше шансов найти здесь открытые рестораны, гостиницы и магазины, чем в Протарасе или Агиа-Напе. Хочется отметить, что продвигаясь от Паралимни к центру Дериньи, вы можете объехать сезонное озеро Паралимни, где обитает очень редкая травяная змея.

Интересной остановкой в Дериньи будет посещение местного Музея народного искусства, в котором вы сможете познакомиться с традициями деревенской жизни и зайти в каменную церковь Девы Марии, расположенную по соседству.

Район Дериньи также хорошо известен выращиванием клубники, а в мае здесь обязательно проходит двухдневный «Клубничный фестиваль», где посетители могут насладиться множеством продуктов, из свежего клубничного сока и ликера, клубничным мороженым и джемом и просто свежей



Пляж Капарис.

ароматной ягодой. Всего в нескольких километрах от турецко-окупированных территорий, Культурный центр города предлагает вам уникальную возможность взглянуть на «Город призраков» Аммохостоса (известный как Вароша).

Следующая деревня на вашем маршруте, Френарос, была названа в честь Лузианских монахов, называемых Феменорами, которые жили в Панагии из Хортаниона, в соседнем монастыре. У Френароса есть две прекрасные средневековые византийские церкви, Агиос Андроникос и старая церковь Архангела Михаила. Деревня хорошо известна своими вкусными арбузами и производством ряда продуктов, в том числе арбузного мороженого и сладкого варенья из арбузной корки. Арбузный фестиваль здесь проводится каждый год в июле. На выезде из Френароса и направляясь к Авгору, пейзаж вдоль дороги будет оставаться сельскохозяйственным, в первую очередь это пшеничные поля. Примерно в пяти километрах на юго-запад от деревни Френарос, справа от вас, находится знаменитая церковь Панагия Аспровуниотисса, известная своими прекрасными фресками, относящимися к концу 15-го или началу 16-го века.

На вашем пути вы также встретите памятник, посвященный пропавшим без вести во время военных действий 1974 года, а также плотину Ахна (ботанический и орнитологический рай), которая очень популярна у рыболовов.

В течении следующих 5 километров, дорога проходит вдоль буферной зоны, вдоль заброшенной деревни Ахна, в пределах турецкой оккупированной территории, видимой справа от вас. Эта дорога приведет вас к Ксилотимну, маленькой деревушке, которая принадлежит к району Ларнаки.



Агия Андроникос в Френарос

Справа находится Монастырь Святого Рафаэля и святой Марины, который был построен вокруг церкви Агия Марина в 14 веке. Этот монастырь был основан в 1989 году монахинями и по сей день всегда радушно приветствует всех



Фольклорный музей Деринени





Монастырь Святого Рафаэля в Ксилотимну.

посетителей, которые желают зайти и зажечь свечу.

Ормидия – это следующая деревня, которая встретится вам на пути. Она известна своими античными древностями, найденными во время многих раскопок, некоторые из которых находятся в известных музеях всего мира, например – в музее искусств «Метрополитен» в

Нью-Йорке. На последнем участке дороги, в направлении к Ксилофагу, последней из сельскохозяйственных деревень этого района, вы откроете для себя необычный и уникальный в своём роде почвенный грунт красного цвета, который идеально подходит для выращивания картофеля. Местная речушка Лиопетри – это небольшой, но живописный рыбацкий причал с красочными лодками рыбаков, популярное место для любителей вкусной еды и просто – приятный объезд главной дороги на обратном пути в Ая-Напу.

Река Лиопетри. Небольшой рыбацкий причал с красочными лодками. Это приятный объезд главной дороги.

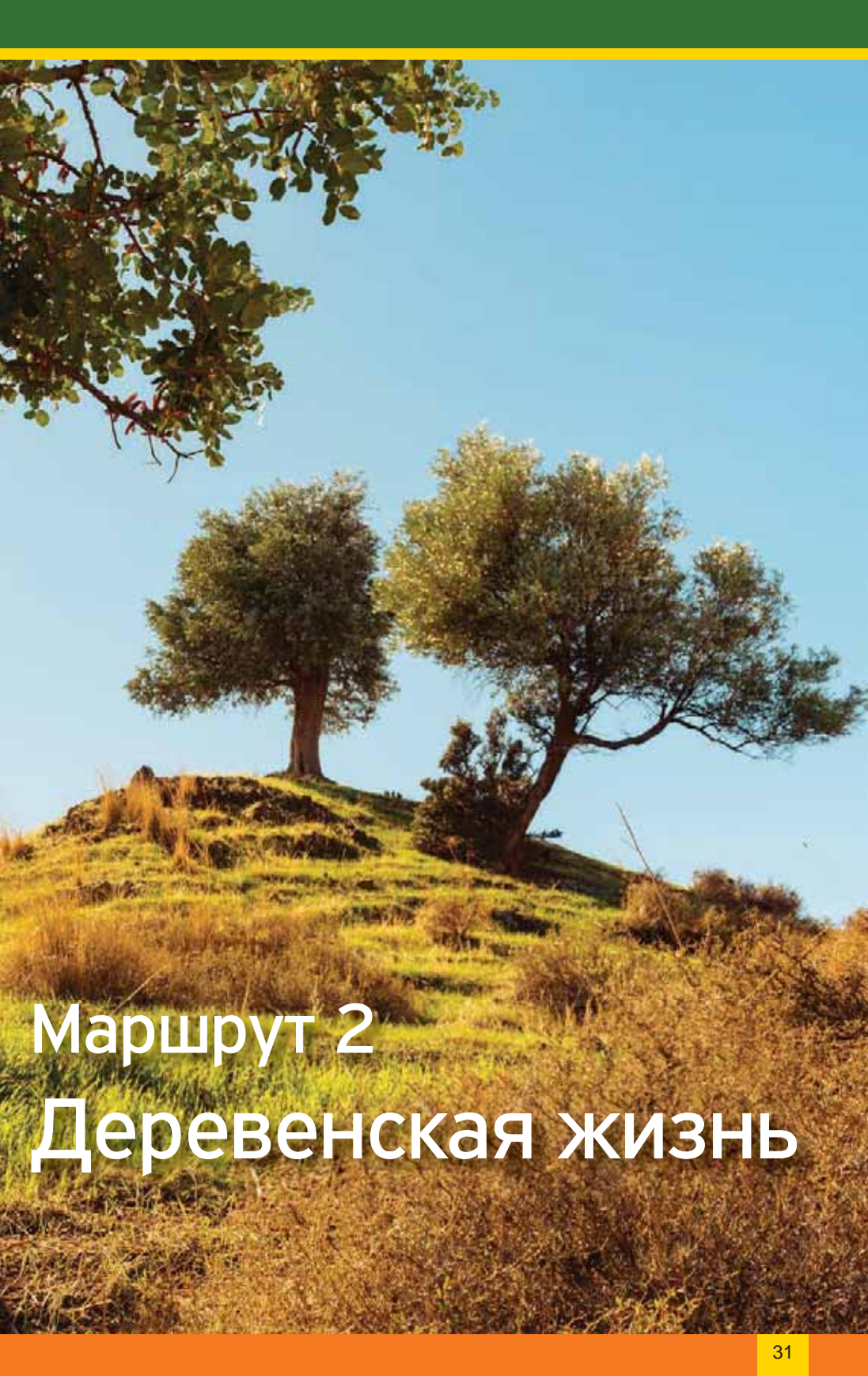
Возвращаясь в Агия-Напу, вы проедите через песчаный пляж Голубого флага (обозначение кристальной чистоты воды). Это пляж Агия-Текла с его скалистым мысом. Бело-выбеленная церковь, которая возвышается прямо над пляжем, предлагает вам чудные виды для обзора и фотографий. Немного дальше по дороге, вы столкнётесь с одним из крупнейших в Европе аквапарком по левой стороне от вас и с ещё более красивыми песчаными пляжами с изумрудным цветом воды вдоль всего побережья.



Лиопетри.







Маршрут 2 Деревенская жизнь

маршрут 2

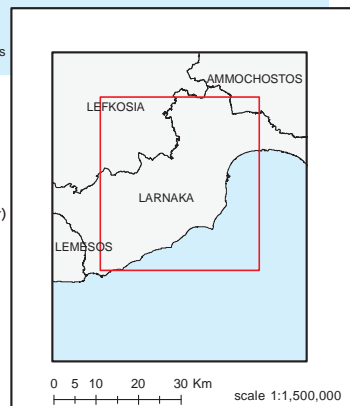
Ларнака - Ливадия - Келлия - Трулли - Авделлеро - Асиену - Петрофани - Лимпия - Древний Идальон - Алампра - Мосфилоти - Корнос - Пирга - Ставровуни - Кофину - Псаматизмэнос - Марони - Агиос Теодорос - Аламинос - Мазотос - Кити - Хала Султан Текке - Ларнака



Prepared by Lands and Surveys Department,
Ministry of Interior, Kypros 2015.

Обозначения

- | | |
|--|-----------------------------------|
| Автомагистраль | Всемирный культурный центр ЮНЕСКО |
| Главная дорога | Природные тропы (старт) |
| Второстепенная дорога | Места для пикников |
| Европейский путь на дальнем расстоянии E4 | Маяк |
| Природные тропы | Археологические памятники |
| Граница округов | Церковь |
| Британская суверенная база | Монастырь |
| Граница разделения территории, находящейся под турецкой оккупацией с 1974 года | Музей |
| | |



© STATE COPYRIGHT RESERVED

Деревенская жизнь

Экскурсия по процветающим общинам района Ларнаки.

Этот маршрут предлагает вам спокойную поездку по живописной и тихой окраине города Ларнаки и станет прекрасным опытом для тех, кто хочет по-настоящему ощутить подлинный колорит кипрской жизни в сельской местности.

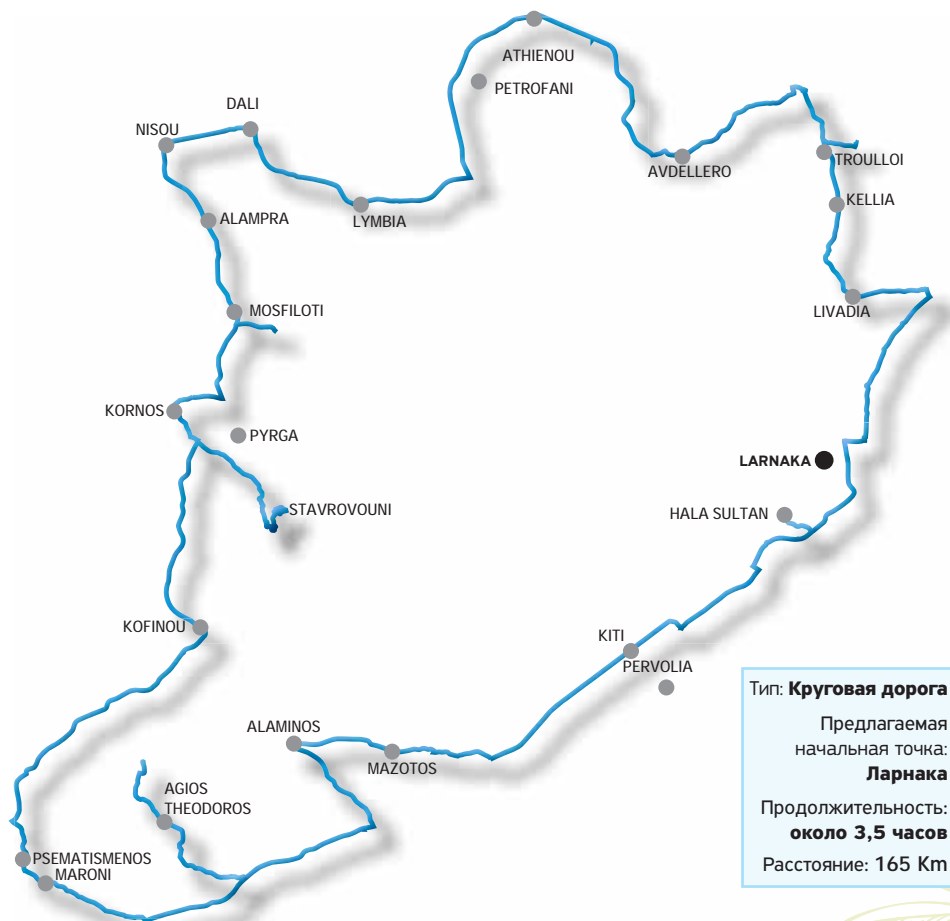
Сканируйте и исследуйте Маршрут 2



Это маршрут, который проведёт вас через небольшие сельскохозяйственные деревни, спрятанные вдали от оживленной трассы, предложит вам посмотреть со стороны на традиционную деревенскую жизнь, попробовать на вкус ароматные блюда кипрской кухни, а также даст шанс понять и провести параллель от древнего прошлого



Ларнака. Крепость.



острова и понять его историческую значимость в регионе Средиземноморья.

Дорога по маршруту очень лёгкая, поэтому поездкой вы можете наслаждаться как полдня, так и весь день, встречая на своём пути множество автозаправок и мест, где можно отлично подкрепиться. Будьте внимательны в отношении пешеходов и велосипедистов.

Начните свой путь, следуя по главной прибрежной дороге Ларнаки, чтобы отправиться на север, мимо порта, а затем, на светофоре, поверните налево, в направлении Ороклини. Удостоверьтесь, чтобы не пропустить первый слева поворот и следуйте, согласно указателям, в сторону Ливадии. Справа от вас открывается чудный вид на озеро Ороклини, под защитой Натура 2000, где весной и осенью останавливается

множество перелётных птиц, включая знаменитых розовых фламинго. В конце дороги следуйте указателям, которые приведут вас в маленькую деревню Келлия, где вы можете насладиться приятным и легким вождением по отличной дороге вдоль пшеничных полей, которые особенно красивы весной.



Трулли. Ларнака.

Перед тем, как вы заедите в Трулли, стоит посетить монастырь Агиос Георгиос Мавровуни, который вы увидите справа от вас. Из Трулли, поезжайте на юг, мимо крошечной деревни Авделлоро, а затем дальше на север, чтобы добраться до Асиену. Известная своим вкусным сыром халлуми, йогуртом и хлебобулочными изделиями, Асиену может стать для вас приятной остановкой, чтобы слегка размяться и удовлетворить ваши вкусовые рецепторы. Обязательно попробуйте традиционный хлеб Атенетико, который готовят на камне, с ломтиком местного производства сыра Халуми и «битой» оливочкой – вот уж подлинно кипрское сочетание вкусов! Этот район также славится своим восхитительным свадебным тортом под названием «Лукуми», из манной крупы и масла, с миндалем или фисташками.



Интересным окажется и визит в церковь Панагии Хриселеуса, с ее впечатляющими фресками. Ещё продолжаются раскопки в археологическом месте Асиену-Маллораситэ, в котором охватываются геометрические, архаические, классические, эллинистические, римские, византийские, франкские, венецианские и османские периоды истории острова. Полностью отреставрирована мукомольная фабрика Андреаса Хаджифеохароса, работающая ещё с 1910 года, на которой посетителям предлагают ознакомиться с традициями сельской жизни на Кипре.



Пига. Царская капелла.

Покидая Асиену и проезжая по кольцевой развязке, мимо промышленной зоны, на выезде из села, с левой стороны вы найдёте Петрофани – бывшую кипро-турецкую деревушку с несколькими заброшенными домами. Окружающий ландшафт и остатки домов деревни, с ее небольшими фермами для

скота, являются красноречивой картиной, навевающей грустные воспоминания о ранней мирной жизни когда-то единого острова.

В конце дороги, уже находясь в Пирге, вы встретите новую церковь Агия-Марина, рядом с которой находится Королевская часовня Святой Екатерины. Этот реликвий



Корнос.

королевства Лузиньян был построен в начале 15 века из



Монастырь Ставровуни является самым первым задокументированным монастырём на острове, (начало с 4-го века нашей эры), и одним из самых древних по всему миру.

камня вулканических пород, а его внутренние стены и купола все еще демонстрируют многие сохранившиеся с давних времён фрески.

Возьмите правее, чтобы добраться в Корнос, деревню, известную своим производством мёда высокого качества и глиняной посудой. Кооперативная компания деревни Поттер использует почву у подножия горы Ставровуни, чтобы делать огромное количество красных глиняных изделий: простые, с гравировкой или тисненые горшки, бутылки для вина, кувшины, утварь для дома, сосуды для умывания, глиняные урны и многое другое. От Корноса дорога поведёт вас в южном направлении через лес Корноса, где вы также можете потратить несколько минут для того, чтобы отдохнуть на близлежащем месте для пикника, расположенном среди кипарисов, сосен, оливковых деревьев и эвкалиптов, тербуинтов и лентисков.



Монастырь Ставровуни.

Выехав на главную, поверните направо, а потом на первом повороте поверните налево, следуя по подъёму вверх, приблизительно 7 км, чтобы достичь пика холма, на котором расположен монастырь. «Ставровуни» буквально переводится как «крестовая гора».

Это самый древний монастырь на острове, первый официальные документы о его деятельности относятся к IV веку нашей эры, что даёт ему полное право считаться одним из самых древних монастырём во всём мире. Это также одно из немногих мест, где можно найти фрагменты Святого Креста, оставленные в монастыре его основателем, Святой Еленой, матерью византийского императора, Константина Великого. Женщинам строго запрещено посещение монастыря. Мужчинам возможно посещение, но должны быть соблюдены все правила приличия в одежде и поведении.



Дорога вверх по холму стелется по серпантину с очень узкими поворотами и поэтому требует медленного и осторожного вождения. Во время подъёма вы увидите несколько скамеек, откуда открывается панорамный вид на береговые линии Ларнаки и Лимасола. Продолжайте ехать прямо по главной дороге, двигаясь в южном направлении, параллельно шоссе Никосия - Лимасол, мимо деревни Кофиноу, к маленьким деревням Псематисенос и Марони.

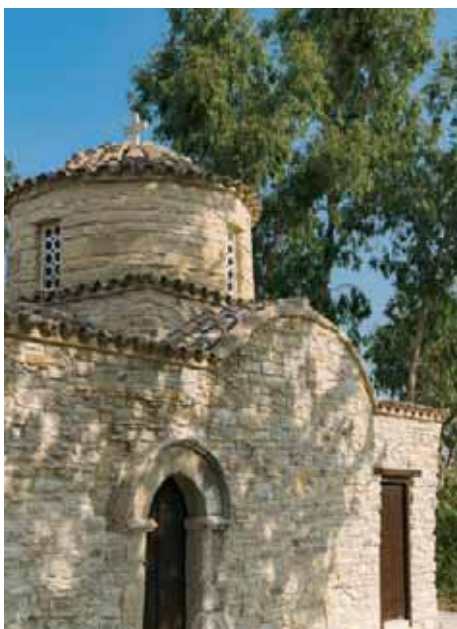


Агиос Феодорос

Традиционное живописное село Псематизмэнос, построенное из красивого цвета камня, с его красивыми узкими улочками, идеально подходит для тех, кто хочет сменить рутинную обстановку и скрыться тут от городской

суматохи. По пути в Марони, следуя указателям, вы окажетесь в парке естественной флоры региона, где растут несколько десятков многолетних оливковых деревьев, которым уже более 500 лет. Прогуляйтесь хотя бы несколько минут и полюбуйтесь поразительным размером стволов этих уникальных оливковых деревьев.

Продолжайте ваше движение в Марони, деревню со старинными самобытными особняками и мощеными улицами, чье происхождение восходит к бронзовому веку.



Агиос Мамас Аламинос

Продолжайте свой путь в Марони, в деревню, которая своими корнями уходит к позднему бронзовому веку. С её отреставрированными традиционными старыми особняками и каменными аллеями. Этот пункт назначения служит прекрасным примером архитектуры кипрской низменности, сохранившейся до наших дней. Деревня и окружающая её долина идеально подходят для производства овощей, выращенных как на открытом воздухе, так и в теплицах,



Кити Панагия Ангелоктисти.

с которыми вы столкнётесь, двигаясь на юг вдоль побережья. Направляясь теперь на восток и двигаясь дальше, вдоль побережья, поверните налево вглубь, чтобы добраться до деревни Айос Теодорос, которая расположена на берегу реки Пэнташинос. Шесть километров езды, через ароматные

цитрусовые рощи, стоит того. Смешанная деревня с греками и киприотами-турками до 1974 года, Агиос Теодорос предоставит вашему вниманию несколько заброшенных домов, которые теперь совсем уж грустно смотрятся полными руинами. Деревня может похвастаться своей венецианской водяной мельницей и красивой церковью Панагии Астаткион 16 века, построенной в готическом стиле.

По мере того, как вы продолжаете движение по дороге, параллельно морю, поверните налево, чтобы отправиться в Аламинос и посетить башню Аламинос 15-го века, которая будет справа от вас. Находясь в центре равнинной местности, эта продолговатая каменная конструкция, всегда имела открытый просмотр до самого моря, поэтому и служила сторожевой башней. При первой возможности поверните направо, чтобы добраться до Мазотоса и потом вернуться на главную прибрежную дорогу.

Направляясь в Кити, вы проедите мимо Перволия. Это деревня на юго-западе Ларнаки, известная своим скалистым и галечным пляжем. Круглый год она привлекает любителей кэйтсерфинга. Пляж простирается на 10 километров, а его

Перволия - деревня в к юго-западу от Ларнаки. Знаменита своим галечным и скалистым пляжем. А благодаря особой розе ветров, круглый год привлекает кайт-серферов.



мелкие воды и постоянные ветра предлагают идеальные условия для дальних дистанций и прыжков на кэйт-ботах. Можно просто любоваться серферами или самому заняться спортом, или просто окунуться в манящие воды моря. Этот пляж, так или иначе, предлагает вам сделать небольшую остановку.

Когда вы проедете через Кити, не забудьте остановиться в великолепной церкви Панагии Ангелоктисти, построенной в 11 веке над руинами ранней христианской базилики 5-го века. Согласно легенде, новая церковь, которая строилась в то время в селе, однажды ночью была перенесена на новое место неким божественным вмешательством. Вот откуда и это название «Ангелоктисти», которое переводится как «построенное ангелами».

Мечеть Халасултан Текке. Построена в 1816 году и расположена на западной окраине соленого озера Ларнаки, благородно возвышаясь в окружении красивых стройных пальм, она является одной из самых важных мусульманских мест паломничества в мире.



Солёное озеро. Ларнака.





Маршрут 3

Древность и
традиции

маршрут 3

Лимассол - Аматус - Агиос Георгиос Аламанос - Правительственный пляж - Калавасос Тента - Точни - Хирокитья - Скарину - Като Лефкара и Пано Лефкара - Като Дрис - Вавла - Лагия - Ора - Мелини - Эптагония - Аракапас - Агиос Константинос - Агиос Павлос - Кало Хорио - Луварас - Диерона - Акроунда - Гермасоия - Лимассол



Prepared by Lands and Surveys Department, Ministry of Interior, Kypros 2015.

Обозначения

- | | | | |
|--|---|--|--------------------------------------|
| | Автомостраль | | Природные тропы (старт) |
| | Главная дорога | | Площадки для пикника |
| | Второстепенная дорога | | Замок |
| | Европейский путь на дальнем расстоянии E4 | | Археологические памятники |
| | Природные тропы | | Монастырь |
| | Граница округов | | Музей |
| | Британская суверенная база | | Достопримечательности |
| | Всемирный культурный центр ЮНЕСКО | | Место для кемпинга |
| | | | Место для рыбной ловли, Марина, Порт |



© STATE COPYRIGHT RESERVED

Древность и традиции

От доисторических мест до деревень с давними традициями кружевоплетения

Удачно сочетая в себе море и горы, этот маршрут очень богат археологическими объектами - в том числе древним городом-царством Аматус и доисторической Хирокинией. Также, двигаясь по маршруту, вы попадёте в холмистую местность, на восток от Лимассола, в знаменитую деревню Лефкара, которая известна своей давней традицией изготовления кружев и изделий из них. Лефкара - всего лишь одна из многих живописных деревень, которую стоит узнать поближе, чтобы увидеть большую часть того, что характеризует сельский Кипр. Большинство дорог, как правило, отличные, хотя в сезон влажности и дождей, в горных районах вам могут понадобиться полноприводные колеса (4WD), но и в худшем варианте, вы просто потратите немного больше времени, зато проведёте целый день в маршруте 3, посетив массу интересных мест.

Сканируйте и исследуйте Маршрут 3



Плетение кружева. Лефкара.



Тип: **Круговая дорога**

Предлагаемая начальная точка: **Лимассол**

Продолжительность: **прибл. 4,5 часа**

Расстояние: **150 Km**

Итак, стартуйте по главной дороге Лимассола, вдоль моря, и двигайтесь на восток. Слева от вас находится археологический памятник Аматыса. Это один из самых важных городов-царств древнего Кипра.

Согласно мифу, он был основан королем Кинирасом, там, где Тесеус оставил беременную Ариадну, о которой позаботились местные жители. Человеческое присутствие в этих краях восходит к 11 веку до нашей эры, когда город переживал пик своей истории. Город многократно был завоёван персами, птолемеями, римлянами и византийцами, прежде чем арабские набеги нанесли последний удар в VII веке нашей эры, после чего город был оставлен.

Среди достопримечательностей, которые доступны к просмотру - это на руины некогда шикарного Храма Афродиты, места бывших торговых мест - агора, бани и четыре базилика.

Одна из крупнейших в мире монолитных ваз, используемых для ритуалов поклонения Афродите, была обнаружена именно здесь и сегодня является частью коллекции Луврского музея в Париже. Внешний порт города был расположен перед агорой, но его руины сохранились сегодня под морем.

Далее, маршрут предлагает вам двигаться по оживленной дороге, внутрь страны и, следуя указателям, повернуть на юг, к монастырю Агиос



Побережье Агиос Георгиос Аламанос

Посетите монастырь Агиос Георгиос Аламанос, откуда открывается прекрасный вид на белоснежное скалистое побережье

Георгиос Аламанос. Этот монастырь построен в византийском стиле 12-го века, а в настоящее время является греческим православным монастырем святого Георгия Аламану. Он был одним из трехсот так называемых аламанских святых. Беженцы, которые ещё в раннем византийском периоде спасались на острове от религиозных преследований, чтобы жить жизнью отшельников тут, на Кипре. Чтобы посетить монастырь, вам необходимо подняться на холм, откуда открывается прекрасный вид на белёсое скалистое побережье, или можно продолжить свой путь прямо. Тогда вы увидите чудное побережье из перемытой мозаичной светлой гальки, которой вы можете любоваться, одновременно, наслаждаясь свежей рыбкой в местной таверне.

Чтобы узнать больше о дикой красоте, которая разворачивается вдоль южного побережья острова, посетите песчаный серый пляж Калимнос, известный также как пляж губернатора или Правительственный пляж, потому что, согласно местному фольклору, это было популярным местом



для купания бывшего британского губернатора. Возможно, самым примечательным местом тут является пляж Голубого флага, откуда открывается потрясающий вид на глубокое синее Средиземное море, плюс -постоянный чудесный бриз и вкусная еда в местных тавернах.

Продолжайте движение по главной дороге, повернув налево и выскочив на шоссе, вы легко доберётесь до следующего археологического объекта Калавасос (Тэнда), который сегодня защищен современной конусообразной крышей, напоминающей палатку. Легенда гласит, что святая Елена (327 AD), мать Константина Великого, во время своего пребывания на острове, осталась здесь в палатке. Возвращаясь назад, в 7000 г. до н.э., территории Калавасоса и Хирокитии свидетельствуют о периоде кипрской акерамической неолитики.

Двигайтесь дальше на запад, мимо традиционной деревни Калавасос, которая лежит на западном берегу реки Василикос, и дальше, по дороге до Тохни, которая сохранила свой национальный колорит и может похвастаться множеством объектов для агротуризма.



Тохни.

В центре деревни, к северо-востоку от церкви Св. Константина и Елены, лежат руины церкви Тимиоса Ставроса (Святой Крест), построенной в готическом стиле.

Изгиб дороги проведёт вас через центр деревни, а затем на дорогу в деревню Хирокитиа, включенную в список Всемирного наследия ЮНЕСКО. Это одно из самых важных доисторических мест восточного Средиземноморья. Это неолитическое поселение (7000-4000 до н.э.), все еще находящееся под раскопками, даёт представление об эволюции первого человеческого поселения на острове. Первые фермеры, пришедшие на остров с Ближнего Востока, явились распространителями азиатской цивилизации в средиземноморский мир.



Поселение Хирокитиа.

цивилизации в средиземноморский мир.



Во время своего визита в Лефкару, Леонардо да Винчи заказал кружевную ткань для главного алтаря Duomo di Milano

И, наконец, ваш путь направляется в живописную Лефкару, через маленькую деревушку Скарину. Лефкара делится на две части – верхнюю и нижнюю. Она была названа в честь белых кремнеземных и известняковых холмов этого района. Эта красивая самобытная деревня, расположенная на южных склонах Троодоса, с мощеными улочками и очаровательными каменными домами купцов и ремесленников, несомненно, заслуживает вашего пристального внимания. Прогуляйтесь по узким улочкам деревни и посетите небольшие причудливые магазины, чтобы познакомиться со знаменитым местным искусством кружевоплетения под названием «Лефкаритика» и филигранной серебряной работой, посетите и местный музей кружев и серебра. Легенда гласит, что, во время своего визита сюда в 1481 году, Леонардо да Винчи был так поражён качеством и красотой изделий мастериц Кипра, что заказал кружевную ткань для главного алтаря Дуомо в Милане (Duomo di Milano).

Местный пейзаж особенно красив ранней весной, когда буйно цветёт миндаль. Гости деревни легко смогут определиться с выбором кафе или ресторана. Также, тут хорошо развита сеть агротуризма и нет проблем с дозаправкой машины.



Музей Лефкары.

Когда вы выедете из Пано-Лефкары, то лучше снова вернуться на главную дорогу, чтобы отправиться на юг - в Като-Дрис (ещё одна самобытная деревня с развитым ремеслом кружевоплетения). Не забудьте сделать маленькую остановку на несколько минут, чтобы оценить панорамный вид на деревню слева от вас, которую, возможно, называли так – Дрис - в честь множества многолетних дубовых деревьев в этом районе.

Далее, поезжайте через обширные виноградники слева от вас, направляясь в Вавлу. Двигаясь, согласно указателям, вы окажетесь в монастыре Агиос Минас, построенном в 15 веке. Тут вы можете купить иконки, мёд, орехи, варенье и сладости, сделанные монахинями монастыря.

Когда вы достигнете Т-соединения в Вавле, поверните направо и следуйте по дороге в сторону Лагия. Это живописная деревня с обложенными камнем кранами, которые, хотя и не все используются, но являются яркой изюминкой села, которая сразу бросается в глаза.



Дальше, по маршруту, вам налево, согласно знакам, в сторону села Оры и на Мелини. Красивая деревушка Мелини все ещё поддерживает своей традицией кружевоплетение. Поезжайте по узкой асфальт-тированной деревенской дороге, чтобы найти каменную церковь с деревянной крышей. Это церковь Паная Элзуса, XVI века, расположенная к северу от деревни, рядом с небольшим парком.

В Мелини, поверните налево и направляйтесь к горной деревне Эптагонии, примерно в 25 километрах к северо-востоку от Лимассола. Эптагония особенно известна своими восхитительными мандаринами. Здесь вы найдёте великолепную церковь Агия Марины, которая стоит в центре деревни. Построенная из чёрного камня в начале 19 века, церковь хорошо сохранилась, а ее внешняя стена имеет ширину 1 метр.



Като Дрис (нижний Дрис).



Агия Марина Эптагония.

Следуйте дальше по маршруту около пяти километров на запад до Аракапас. Этот населённый пункт расположен между реками Панайотис и Лувариотис, а также известен выращиванием овощей и фруктов. Сделайте остановку и полюбуйте необычной старой деревянной крышей церкви Панагия Яматики, которая, согласно преданиям, была построена первым жителем района «Арокопосом», который нашел святую воду Девы Марии в двух километрах

Эптагония, примерно в 25 километрах к северо-востоку от Лимассола. Она хорошо известна своими вкусными мандаринами.



Посетите небольшую средневековую церковь Святого Мамаса (1455 г. н.э.) с красиво сохранившимися фресками и восстановленным оливковым прессом в центре деревни.

к северо-востоку от деревни и построил церковь в ее честь. На выезде из Аракапаса, сделайте правый поворот и проедьте примерно четыре километра, чтобы добраться до Агиос Константинос, который расположился на южном склоне горы Папуца и предлагает вам посмотреть настенные росписи начала 16 века, которые являются одними из самых важных сохранившихся примеров итальяно - византийского стиля на Кипре. Этот район известен не только своими процветающими виноградниками, используемыми для производства известного вина Коммандария, но и захватывающими видами на высоте около 767 метров.

Проезжайте через деревню и дальше прямо по указателям, поверните направо. Ориентиром может служить приметное ореховое дерево. Так вы попадёте в деревню Агиос Павлос, известную своими садами. А если вы повернёте налево, то тогда доберётесь до Кало Хорио.



Деревня Кало Хорио. Лимассол.

Выехав из деревни, поверните налево, в направлении к Гераса, прежде чем следовать указателям на Луварас. Мы советуем вам проехать через эту крошечную горную деревню, чтобы посетить небольшую средневековую церковь Святого Мамаса (1455 г. н.э.) с хорошо сохранившимися фресками и восстановленным оливковым прессом в центре деревни.

Сразу за Луварасом, спуститесь влево, чтобы добраться до Диерона через грунтовую лесную дорогу, подъём по которой лучше всего преодолеть, используя 4WD, особенно во время влажного сезона на острове. Если вы пользуетесь обычным автомобилем и не хотите рисковать, то вы можете выбрать гораздо более быстрый путь назад, двигаясь прямо в Лимассол.

Проезжая мимо лесной станции Какомалис, расположенной на высоте 900 метров, вы окажетесь в окружении длинных скалистых холмов, одетых в сочную зелень, где есть прекрасные места для пикников. Когда вы будете проезжать по скалистой грунтовой дороге, обратите своё внимание на древесный полулиственный кустарник Босеа-кипрция, украшающий своими длинными арками местный ландшафт и радуя глаз путешественников своими яркими красными ягодами в конце лета.

Проезжайте на юг мимо Диерона, на западном берегу реки Гермасоя с красивыми цитрусовыми рощами и на Акроунту, чтобы добраться до плотины Гермасогея, построенной в

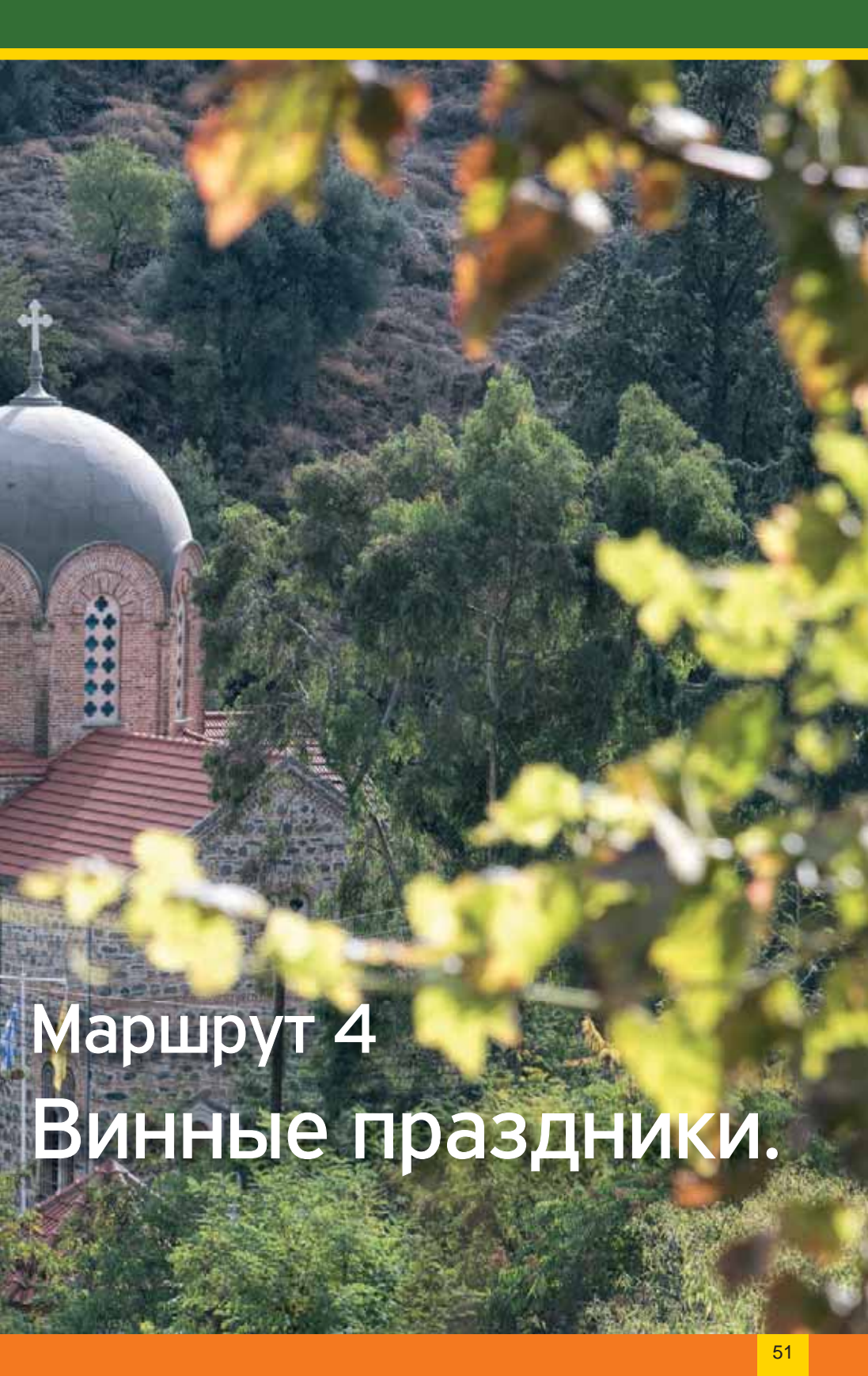


1968 году. Если у вас есть время, остановитесь и решите прогуляться по природной тропе плотины, которая составляет чуть более километра и удобную прогулку на полчаса.



Плотина. Гермасоя.

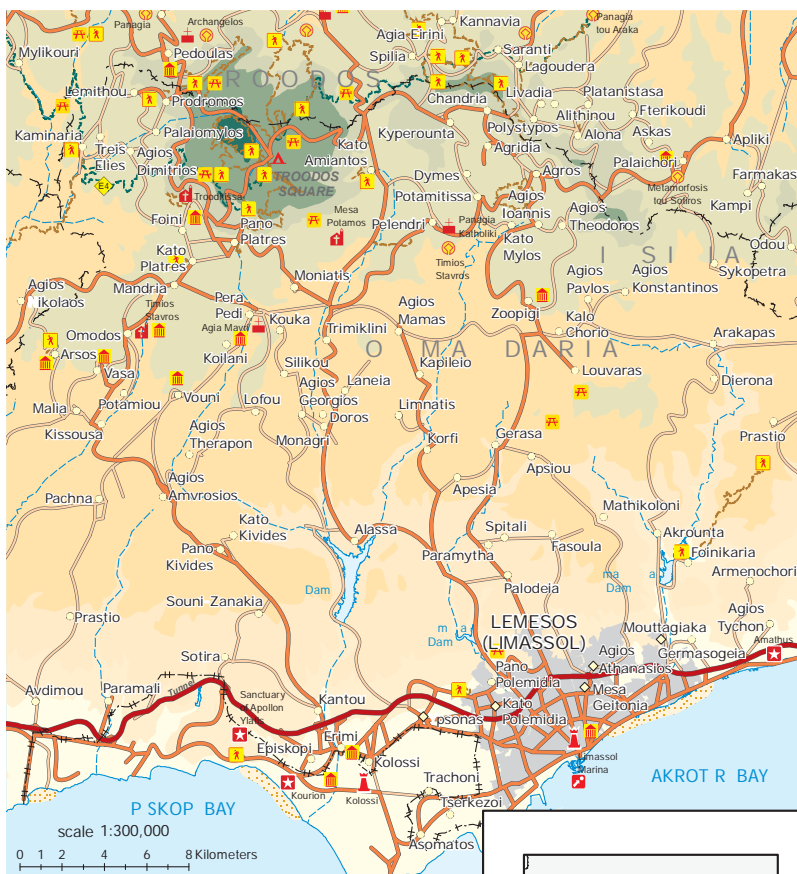




Маршрут 4 Винные праздники.

маршрут 4

Лимассол – Пано Полемидия - Апесия - Корфи - Лимнатис - Капилио - Агиос Мамас - Пелендри - Потамитисса – Димэс - Агрос - Чандрия - Киперунта - Площадь Троодос - Лемису - Продромос - Палеомилос – Монастырь Троодотисса - Фини - Като и Пано Платрес - Мандрия - Омодос - Пера Педи - Кука - Силику - Лофу – Лимассол



Prepared by Lands and Surveys Department, Ministry of Interior, Kypros 2015.

Обозначения

- Автомагистраль
- Главная дорога
- Второстепенная дорога
- Европейский путь на дальнем расстоянии E4
- Природные тропы
- Граница района
- Достопримечательности
- Всемирный культурный центр ЮНЕСКО
- Места для пикника
- Археологические места
- Церковь
- Монастырь
- Музей
- Природные тропы (старт)



© STATE COPYRIGHT RESERVED

Винные праздники.

Почитание тружеников села (Праздники роз и вина)

Этот маршрут приведёт вас в самое сердце процветающих винодельческих деревень Лимассола, в леса Троодоса и на знаменитый горный курорт в Платрес, а также обратно в Лимассол. С пышными пейзажами виноградников, фруктовых садов и дикой растительностью, с живописными деревушками, усеянными прекрасными церквями, этот маршрут займёт у вас целый день, чтобы исследовать и в полной мере насладиться прекрасными видами и многими достопримечательностями. Обратите внимание, что, из-за многочисленных изгибов, требуется дополнительная осторожность на дороге.

Сканируйте и исследуйте Маршрут 4



Лимнатис



Тип: **Круговая дорога**

Предлагаемая
начальная точка:
Лимассол

Продолжительность:
прибл. 4 часа

Расстояние: 172 Km

Поезжайте на север от кольцевой развязки Полемидия в сторону Троодоса на В8 и так вы выедете в Агезию и на Корфи. Этот посёлок был построен в 1970-х годах для размещения жителей деревни после оползней, причинивших большой урон, т.к. первоначальное поселение небезопасным.



Тимос Ставрос. Пелендри

Обязательно посетите церковь Святого Креста, в деревне Пелендри, где есть фрески 1178 года. Она является частью всемирного культурного наследия ЮНЕСКО

Деревня Лимнатис, расположенная на высоте 480 метров над уровнем моря, представляет собой красивое, утопающее в зелени поселение, как от естественной растительности, так и от культивации. Известная как «деревня миндальных деревьев», она является самой зелёной и живописной деревней на Кипре, особенно когда весной цветут миндальные деревья.

Из Лимнатиса следуйте по северной дороге, идущей параллельно реке Амбеликос. В Капилио, в живописной винной деревне, построенной на холме, стоит припарковаться, чтобы погулять среди сосен и виноградников, поскольку дороги довольно узкие и часто вымощены камнями. Большие горшки, которые использовались для хранения масла или вина, и традиционные глиняные печи украшают каждый сад этих каменных домов.

Существует также ряд и других интересных церквей, наиболее интересной из которых является Древняя церковь Агиос Георгиос о Тропеофорос (Святой Георгий Триумфант), датируемая XII веком. Она находится в восточной части деревни.

Чтобы добраться в Агиос-Мамас, поверните налево. Тут вы увидите огромное количество виноградников. Одной из основных профессий жителей этого села является выращивание миндальных, оливковых и фруктовых деревьев, а также производство исключительного качества сладкого вина – Командарии.

Продолжайте движение по главной дороге к Мониатис, и сделайте правый поворот в Пелендри. Когда вы будете проезжать мимо дамбы Сайттас, слева от вас, обязательно сделайте небольшую остановку для чудесных снимков окрестностей. Со средневековых времен, живописная деревня Пелендри существует как поселение и, ежегодно, эти края щедро орошают довольно сильные ливни, которые и обеспечивают буйный рост разнообразной растительности в этом регионе. Это и яблони, и груши, и персиковые, оливковые, миндальные и ореховые деревья, а также множество винодельческих видов лозы.

Для любителей культурного наследия обязательным является посещение церкви Святого Креста, которая имеет фрески 1178 года и является частью мирового культурного наследия ЮНЕСКО, а также церкви Панагии Католики, которая относится к началу XVI века, где сохранились настенные росписи и итальяно-византийского стиля. Деревня Пелендри по праву занимает первое место в районе Лимассола по количеству и исторической ценности объектов искусства византийской эпохи.



Агрос.

Выехав из Пеландри, проедьте мимо Потамитиссы, где в ясный день вы насладитесь захватывающим видом на залив Акротири. Возьмите правее, чтобы отправиться на восток, в Агрос - главную деревню региона Пицилия. Название деревни происходит от монастыря Мегалос Агрос, который был разрушен в 1894 году. Сегодня на его месте вы найдете церковь Панагии Элэуза.

Деревня Агрос широко известна как деревня роз. И если вы будете на Кипре в мае, то вы сможете побывать на знаменитом Фестивале роз, где можно не только попробовать знаменитую розовую воду и другие многовариантные розовые изделия, такие как вино, ликер, чай, ароматические свечи

и органические косметические средства, но и насладиться состоянием праздника и веселья.

Агрос широко известен как деревня роз. Если вы будете на Кипре в мае, то вам представится прекрасная возможность побывать на знаменитом ежегодном Фестивале Роз.

Организаторы праздника всегда радушно предлагают дорогим гостям фестиваля концертные программы и организованные катания по деревне, экскурсии и



Дикая Роза. Агрос.

организованный сбор лепестков роз. Тут вы сможете купить традиционные местные конфеты с ароматом роз, лайма и т.д., полезные и ароматные продукты из виноградного сока, такие как Сутзукос и Палузэ, а также местные копченые и маринованные в винном соусе тушеные колбасы. Предлагается огромный ассортимент натуральной косметической продукции местного косметического цеха, куда вы тоже можете сходить на познавательную экскурсию.

Перед тем, как оказаться на площади Агроса, поверните налево и следуя указателям, двигайтесь в направлении Киперунда-Троодос. Наслаждаясь видами Агроса, который останется у вас внизу, сначала вы доберётесь до Чандрии, а потом уже до Киперунды.

Деревня Киперунда, возможно, получила свое название от



Церковь Агия Марина. Киперунта

«киперос» (научное название, *Cyperusrotundus*) - сорняк, который широко произрастает в этом районе и используется для кормления животных. Посетите небольшую часовню Святого Креста с фресками, которые датируются 1521 годом. Интересной особенностью церкви является ее неровная деревянная крыша, которая имеет форму заглавной английской эль. Сейчас часовня фактически превратилась в музей.

Продромос – это очень популярная деревня, особенно благодаря её прохладе в летний жаркий период и прекрасного места для пикника, расположенного недалеко от плотины и роскошного заброшенного отеля «Беренгария».

По пути на площадь Троодос, вы встретите известный санаторий и районную больницу. Это интересное здание в архитектурном плане. Больница обслуживает 25 населённых пунктов и имеет отделение неотложной помощи, которое работает круглосуточно.

Следующая остановка - площадь Троодос. Это идеальное место и для быстрого кофе, и для покупки разнообразных сувениров и вкусностей, или для длительного обеда. Любители природы обязательно должны посетить туристический Центр Национального лесного парка Троодос, где широко представлены геология, флора и фауна этого района, а также можно пройти по 250-метровой ботанической и геологической тропе с объяснительными табличками и надписями.

Другим интересным местом для посещения является туристический Центр «Троодос», расположенный в недавно восстановленной начальной школе, где есть геологический сад со всеми видами горных пород, семенной банк эндемичных видов растений и экспонаты горной деятельности

в этом районе. 45% диапазона геологического мира Троодоса недавно была включена в глобальную сеть геопарков, охраняемых ЮНЕСКО.

Рядом с дорогой, находится Ботанический сад Троодоса "A.G. Leventis", который включён в сеть охраняемых объектов Кипра, согласно Natura 2000. В саду представлены многочисленные виды растений, речные заводи с эндемичными редкими растениями, а также дендрарий и, конечно же, захватывающие виды природы Троодоса.



Продромос

Когда вы покинете Троодос, следуя по дороге в Продромос, вы можете поехать налево, чтобы посетить самый высокий пик горного хребта - гору Олимпос. Продромос - популярная деревня, удивительно прохладная летом, с прекрасным местом для пикников, расположенного недалеко от плотины и

роскошного отеля «Berengaria». Роскошная гостиница, процветающая и популярная среди самых богатых людей Кипра и иностранцев, с 1984 года, принимала и восхищала такие важные личности, такие как король Египта Фарук и президент Израиля Эзер Вайсман.

На кольцевой развязке в Продромос, сделайте левый

Ботанический сад Троодоса "А.Г.Левентис" входит в сеть охраняемых районов Кипра, согласно «Natura 2000»



Хантара. Водопад Фини.



Британский писатель Дафна Дю Морье написал большую часть своего знаменитого романа «Ребекка» во время своего пребывания в Платрес.

и, сразу же, правый поворот. Там вы сможете пройти или медленно прокатиться по камням, между старыми каменными домами, оставшимися от Лемису, а потом спуститься вниз, чтобы отправиться на юг, мимо живописной деревни Палеоминос и, наконец, добраться до Фоины. Крепко хранящие свою тайну, водопады Хантара, расположенные между монастырем Фоины и монастырем Тродитисса, являются обязательным местом посещения для всех любителей природы.

Продолжайте движение по главной дороге в сторону Като Платрес, следуя указателям, и потом - на восток, чтобы добраться до Пано Платрес - одной из винодельческих деревень региона и самого большого из курортов Троодоса, историю которого можно проследить от эпохи Лузиньяна и Венеции. Популярный как у местных, так и у иностранных гостей, в Платрес отдыхали многие известные личности, в том числе лауреат Нобелевской премии греческий поэт Гиоргос Сеферис, а также британский писатель Дафна Ду

Маури, который, во время своего пребывания в Платрес, написал большую часть своего знаменитого романа «Ребекка».

Пано Платрес, несколько не уступая своему одноимённому соседу, предлагает впечатляющие природные достопримечательности, такие как водопад Калидония и самый высокий водопад на Кипре – Миллойри, высотой 15 метров, оба из которых включены в маршрут природных пешеходных троп.



Омодос

От Пано Платрес проезжайте через Мандрию и обязательно воспользуйтесь возможностью посетить красивую и очень популярную деревню Омодос, так любимую жителями Лимассола. Пройдитесь по булыжным мостовым Омодоса, где вы можете купить образцы традиционных местных продуктов и вин, которые в широком ассортименте продаются на улицах живописного села Омодос. Вы также можете посетить самобытный монастырь, построенный в XVII веке, где хранятся сокровища старины, такие как позолоченная икона 1817 года и фрагменты черепа святого Филиппа. Перед монастырем вы найдете большую площадь, с множеством кафе, таверн и уютных сувенирных лавок.

Еще одна достопримечательность деревни - средневековый винный пресс, один из старейших на Кипре, величавый представитель традиционного мастерства.

Покинув Омоδος, двигайтесь дальше на юг, к Агиос-Амвросиосу, а затем - на север, через Вуни и Койлани, чтобы добраться до Пера-Педи. Недалеко от Койлани, по дороге в Пера-Педи, вы найдете древнюю часовню Агия Маври, которая затенена огромным 800-летним ветвистым деревом.

В этих винных деревнях, которые удачно расположились на западном берегу реки Криос, вы найдете традиционные мастерские, которые производят кипрские сладости и вина, и где вы сможете понаблюдать, как делаются такие деликатесы, как сутзукос, киофтери, палузас, дактила и многие другие сладости.



Церковь Агиос Иоаннис Теологос. Пера Педи.

В центре Пера-Педи вы найдете живописную историческую церковь Святого Николая, построенную в 1776 году, где хранятся две известные переносные иконы: Девы Марии 16-го века и Св. Иоанна Богослова, которая восходит к 1550 году н.э.

Проезжая через виноградники Кука и Силикоу, сделаете несколько остановок для фотосъёмки впечатляющей окрестности.

Когда вы проедете через Силику, возьмите вправо, чтобы через грунтовую дорогу добраться к отреста-врированной и живописной деревне Лофу. Дорога лучше всего подходит для 4WD транспорта, особенно в дождливый сезон. Но, если вы не авантюрист, то вы можете выбрать более быстрый и асфальтированный путь назад, через Агиос Георгиос.

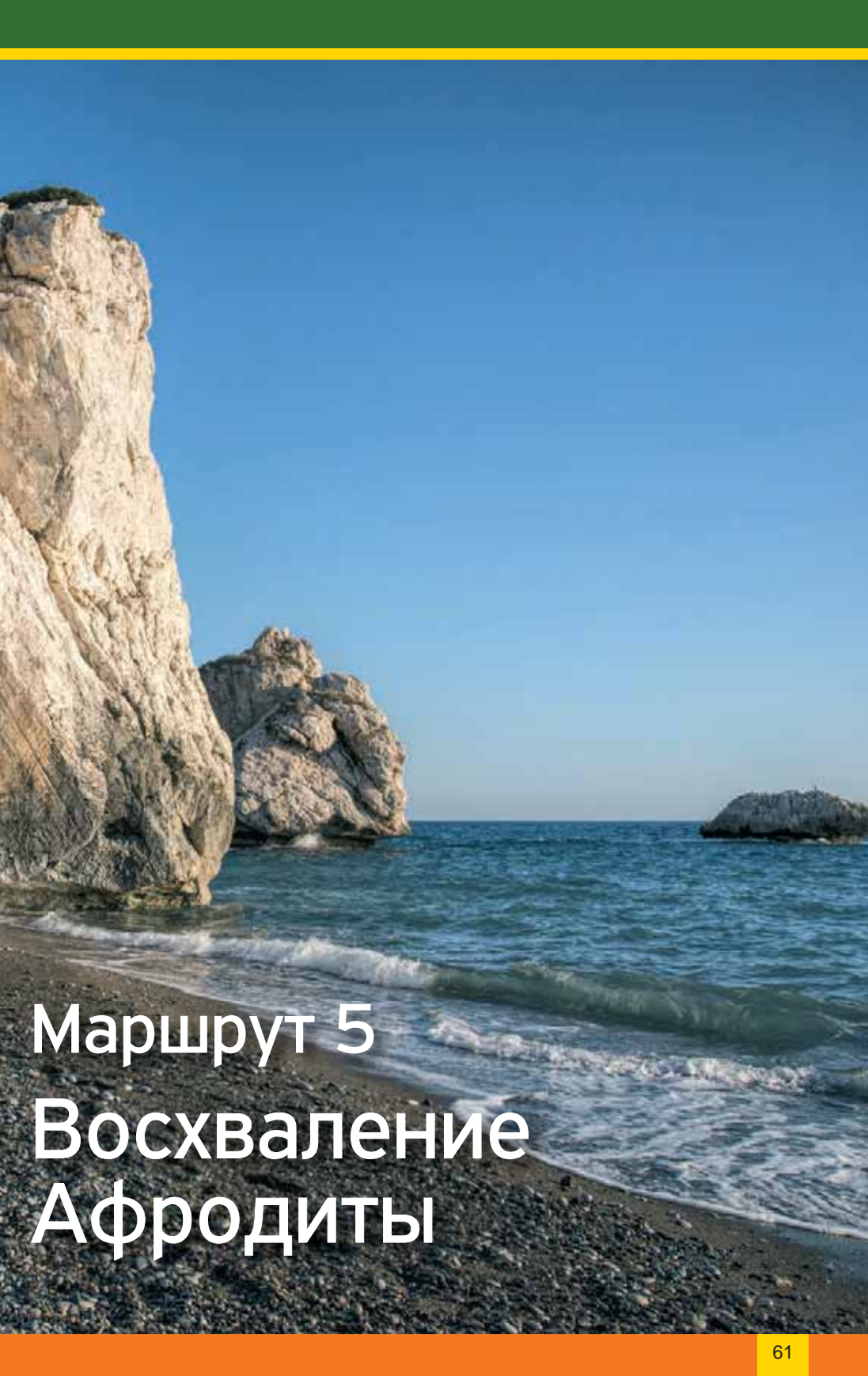


мельница Кука.

Затем поезжайте на юг, мимо села Аласса, расположенного всего в 12 километрах от Лимассола. Отсюда открывается прекрасный вид на плотину Курис.







Маршрут 5 Восхваление Афродиты

маршрут 5

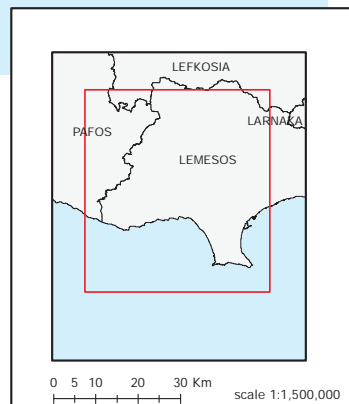
Лимассол - Леди-Майл - Монастырь Агиос Николаос (Тон Гатон) - Акротири - Замок Колосси - Археологический объект Курион - Святилище Аполлона - Хилатэс - Авдиму - Писсури - Петра ту Ромиу - Алектора - Платанистия - Агиос Томас - Аногира - Пашиа - Агиос Амвросиос - Като и Пано Кивидес - Канту - Эрими - Амвросиос - Лемесос (Лимассол)



scale 1:350,000
0 1 2 4 6 8 Kilometers
Prepared by Lands and Surveys Department, Ministry of Interior, Kypros 2015.

Обозначения

- | | | | |
|--|---|--|-----------------------------------|
| | Автомостраль | | Всемирный культурный центр ЮНЕСКО |
| | Главная дорога | | Места для пикника |
| | Второстепенная дорога | | Археологические места |
| | Европейский путь на дальнем расстоянии E4 | | Церковь |
| | Природные тропы | | Монастырь |
| | Британская суверенная база | | Музей |
| | Граница района | | Достопримечательности |
| | Естественные тропы (начало) | | |



© STATE COPYRIGHT RESERVED

Поклонение Афродите.

От родины Богини Любви до древнего храма Курион

Данный маршрут – это уникальная комбинация изысканных прибрежных и горных пейзажей, который отправит вас в увлекательное путешествие по древней истории Кипра через его археологические памятники, даст возможность получить разнообразный опыт природных ландшафтов Кипра. Поездка займёт у вас

полдня или целый день, если вы не будете торопиться и посетите несколько винных деревень Кипра с обязательной дегустацией местных вин, красивые древние монастыри и солёное озеро Лемесос Салт-Лейк.

Начиная с Лимассола, мы предлагаем вам проехать на север, мимо нового порта Лемесос, чтобы добраться до длинного участка пляжа Леди-майл, в заливе Акротири. Это грунтовая дорога с довольно грубым ландшафтом, поэтому будьте осторожны при вождении. С правой стороны открывается ничем не привлекательный пейзаж, но слева вы увидите популярный пляж Лед и-Майл, 8-километровой протяжённостью и с хорошей едой в популярных рыбных тавернах.

Сканируйте и исследуйте Маршрут 5



Пляж Ледис Майл

Тип: **Круговая дорога**

Предлагаемая начальная точка:
Лимассол

Продолжительность:
прибл. 4 часа

Расстояние: 135 Km



Когда вы доберетесь до последнего кафетерия, ближе к концу дороги, поверните направо, вглубь острова. Дорога не отмечена знаками и, возможно, будет трудно её найти сначала, но, проехав на запад, вы вскоре окажетесь на небольшой дороге, окруженной сочной растительностью солёного озера, Солт-Лейка, справа от вас. Это будет хороший ориентир для вас. Тут, на первом повороте поверните налево и следуйте по дороге мимо оливковых рощ, пока не доберётесь до монастыря Агиос Николаос, также известного как Святой Монастырь Кошек Святого Николая. Как следует из названия, монастырь всегда ассоциируется с чем-то кошачьим.

Потратьте несколько минут, чтобы поговорить с монахинями, и попросите их рассказать вам легенду, от которой и произошло



Монастырь Акротир

это кошачье название монастыря. В популярной версии, монастырь был основан на мысе Гата, в IV веке до нашей эры святой Еленой, матерью Константина Великого, который и привез сотни котов на Кипр, чтобы как то исправить ситуацию с огромным количеством змей на острове.

В 1983 году монастырь был передан на

попечительство группе монахинь, которые по сей день заботятся о большом количестве бездомных кошек.

Когда вы оставите монастырь позади, следуйте по самой короткой дороге до Акротир. Природный ландшафт, который вас окружает, совсем не похож на остальную часть острова. С 1960 года Акротир является Британской заморской территорией, частью военных Суверенных базовых районов Акротир и Декелии. Солёное озеро Солт-Лейк, которое граничит с трассой справа, покрывает площадь около 10 км², и является одним из самых впечатляющих мест. По мнению геологов, озеро сформировалось после того, как морской остров был постепенно присоединён к материке. Тысячи птиц останавливаются тут на отдых или зимовье в течение их миграционного периода, учитывая ещё и тот интересный факт, что глубина озера не превышает 30 см. Самыми популярными и многочисленными гостями озера по праву считаются Фламинго, а само озеро считается одним из важнейших пунктов птичьих миграций Средиземноморья.



Покинув район Акротири, возьмите направо и следуйте по дороге, ведущей на север - в Колосси, чтобы найти там замок Колосси, бывшую крепость Крестоносцев.

Первоначальный замок был построен в 1210 году орденом Св. Иоанна Иерусалимского, также известного как Суверенный военный орден госпитальеров Святого Иоанна, (рыцарский религиозный орден Римско-католической церкви). Но замок был разрушен во время набегов Мамелюка в 1425-26 годах.



Замок Колосси

Великий главнокомандующий Луи де Магнак, чей герб можно увидеть на стенах замка, построил существующий замок уже на руинах первоначального строения. В средние века эта впечатляющая крепость имела большое стратегическое значение – к тому же, она содержала большие возможности

для производства сахара, который был одним из основных экспортных товаров Кипра. Эта область также славится своим сладким вином, Коммандария, известным как самое старое вино в мире. Говорят, что король Ричард Львиное Сердце, отдавая вино, заявил, что «Коммандария» - это поистине царский напиток - «вино королей и король вин».



Коммандария



Изюминкой известнейшего на Кипре археологического места Курион является римский театр Греко, который теперь полностью восстановлен и используется для музыкальных и театральных представлений



Театр Курион

Вернитесь назад, на ту же дорогу, и двигайтесь дальше, чуть вперёд - прямо, по главной прибрежной дороге, с изысканным видом на Средиземное море слева от вас, и, следуя указателям - на один из лучших на Кипре археологических объектов - Курион. Археологический парк "Курион" является одним из важнейших археологических памятников древнего Кипра и одной из самых посещаемых исторических достопримечательностей Лимассола. Парк расположен в 15 километрах к западу от города, на равнинной вершине крутого утеса, с которого также открывается захватывающий дух панорамный вид на море и окрестности города. Это историческое место содержит множество памятников древности, многие из которых относятся к римскому периоду: Театр, Общественные бани, Фонтанный дом, помещения для приёма паломников, жилища гладиаторов, палестра, термы, алтарь Ахилла и другие. Интересно, что тут ещё ведутся раскопки и учёные-историки находят всё новые и новые сокровища. Изюминкой этого места является римский

театр Греко, который теперь полностью восстановлен и используется для музыкальных и театральных представлений. Театр не только обладает уникальными акустическими качествами, но и предлагает изысканные колоритные виды, являя собой идеальное место для любителей фотографии.

Около 3 км вниз по дороге, справа от вас - Святилище Аполлона Илатского (Бог Леса), который считался защитником города Курион, и его пышные чествования проводились тут с 8-го века до нашей эры до 4-го века н.э.

Это место является одним из самых интересных архитектурных комплексов на Кипре и, как бы, приоткрывает нам окно в историческое сакральное прошлое острова - от бронзового века до конца язычества.

Продолжайте движение по главной прибрежной дороге мимо Авдиму, к заливу Писсури. Это одно из популярных мест гнездования черепах на Кипре и к пляжу на мысе Аспро, отмеченного Голубым флагом. Богатый своей продукцией винограда Султанина, оливок, рожкового дерева и миндаля - это место отличается ярким, даже драматическим сочетанием моря и гор, поскольку центр деревни расположен более высоко, но всего в нескольких минутах ходьбы - уже побережье.



Деревенская площадь предлагает своим посетителям огромное количество мест для отдыха, а также каменные здания, ранее использовавшиеся в качестве складов для хранения рожкового плодов дерева.

Всего в нескольких километрах дальше по дороге, вы проезжаете по одной из самых красивых береговых линий острова, где величественно лежит огромный валун - Петра ту Ромиу. Это поразительное по своей структуре и красоте геологическое образование больших и высоких скал, более известное как



Петра ту Ромиу

скала Афродиты. Согласно мифологии, это место рождения греческой богини любви и красоты, дочери Зевса и Дионы. Выйдя из морской пены на берег, чтобы начать свою мирскую жизнь, Афродита по сей день является визитной карточкой острова любви и красоты. Возможно, что самый известный природный объект острова и самая главная остановка на культурном маршруте Афродиты – это «Петра ту Ромиу». Буквально переводится как «Греческий Камень» и ассоциируется с легендарным византийским героем Дигенисом Акритасом. Легенда гласит, что с одной стороны острова он захватил горный хребет Киринии, тем самым сформировав гору Пэнтадактилос (пять пальцев), но в то же время, поднял огромную скалу и бросил ее в море в Сарацин, чтобы держать их в страхе.

Согласно мифологии, Петра ту Ромиу является местом рождения Афродиты, греческой богини любви и красоты.

Здесь же вы найдете ресторан, кафе и киоск. Скалистый пляж

Петра-ту-Ромиу открыт для пловцов круглый год и особенно популярен среди неисправимых романтиков и любителей греческой мифологии.



Писсури

Деревня Аногира особенно известна тем, что сохраняет традиционный способ изготовления «Пастелли» - популярного сладкого какао из плодов рожкового дерева.

Вернувшись назад на центральную, ту же дорогу, держитесь левее, двигаясь на север, вовнутрь острова, к Писсури, чтобы потом подняться в Алекору, известную своими красиво выровненными живописными виноградниками. Вы можете поехать от Алекоры до соседних, построенных из местного камня деревень Платанистея и Агиос Томас, чтобы добраться до деревни Аногира, широко известную своими рожковыми садами, которая расположилась на южном склоне гор Троодоса.

По дороге в Аногиру, вы встретите руины византийского монастыря Тимиос Ставрос (Святой Крест) с красивыми и хорошо сохранившимися фресками. Деревня Аногира особенно известна тем, что сохраняет традиционный способ изготовления «Пастелли» - популярного сладкого какао из плодов рожкового дерева. Ежегодно, в сентябре, тут проводится фестиваль Пастелли.



Тимиос Ставрос, Аногира

Поднимитесь на выложенную из камня деревенскую площадь, где вы найдете единственный на Кипре музей Рожкового дерева и действующую фабрику. Также стоит посетить знаменитый камень-известняк, датируемый XIV в.

Расположенная на более высокой точке южных склонов Троодоса, деревня Пахны и ,соседние с ней, деревени Агиос Амвросиос и Като и Пано

Кивидес, могут похвастаться своими авторитетными местными винодельнями, которые мы советуем посетить всем, кто хотел бы попробовать качественное вино, произведенное из местного винограда.

В деревне Агиос Амвросиос вы найдете церковь постройки 14 века, посвященную святому Амброзиусу. А чуть дальше, за околицей села, вы могли бы остановиться в часовне Святой Елизаветы (16 век) с замечательными византийскими фресками.

Двигаясь дальше на юг, мимо плотины Курис, вы доберётесь до деревни



Сбор оливок. Канту.



Канту, с её известняковой византийской часовней Агия Напа – 16 века, а затем отправиться в село Эрими. Посетите Кипрский музей вина, чтобы познакомиться с историей кипрского виноделия. Там, используя как традиционные, так и современные аудиовизуальные средства посетителям показывают весь процесс – от культивации, производства, хранения до правильного употребления вина. Древние вазы и сосуды, средневековые чаши для питья, старинные документы, инструменты и другие экспонаты музея не оставят вас равнодушными и вдохновят на новые пробы чудесного местного вина.

Посетите Кипрский музей вина для познавательного путешествия по истории кипрского виноделия

Следуйте по дороге обратно в Акротири и потом поверните налево в Асоматос, чтобы отправиться обратно в Лемесос.



Виноград





Маршрут 6 Волшебный Запад

маршрут 6

Пафос - Мезоги - Монастырь Агиос Неофитос - Цада - Каллепия - Летимву - Курдака - Лемона - Чулу - Статос - Агиос Фотиос - Монастырь Панагия Хрисороятисса - Монастырь Агия Мони - Пенталья - Агия Марина - Аксилу - Ната - Чолетрия - Ставроконну - Келокэдара - Саламиу - Агиос Иоаннис - Арминиу - Филоуза - Претори - Кедарес - Кидаси - Агиос Георгиос - Мамониа - Фасула - Сускиу - Куклия - Палэпафос - Пафос



scale 1:300,000
0 1 2 4 6 8 Kilometers
Prepared by Lands and Surveys Department, Ministry of Interior, Kypros 2015.

Обозначения

- Автомагистраль
- Главная дорога
- Второстепенная дорога
- Европейский путь на дальнем расстоянии E4
- Природные тропы
- Британская суверенная база
- Граница района
- Естественные тропы (начало)
- Всемирный культурный центр ЮНЕСКО
- Места для пикника
- Археологические места
- Церковь
- Монастырь
- Музей
- Достопримечательности
- Место для кемпинга



© STATE COPYRIGHT RESERVED

Волшебный Запад

Величественные монастыри и река Диаризос

Сочетая в себе естественную красоту с историческими интересными местами, этот маршрут занимает целый день, поскольку он охватывает значительную часть южного Пафоса и его холмистых глубин, усеянных виноградными лозами и традиционными деревнями. Ключевыми достопримечательностями являются два из наиболее известных Кипрских монастырей Агиос Неофитос и Панагия Хризорогитисса, великолепные археологические места Палэпафос и прекрасная долина Диаризос. Дополнительный объезд с осмотром некоторых маленьких деревень - дополнительный бонус. Условия вождения хорошие, хотя 4WD может быть целесообразным в зимние месяцы.

Сканируйте и исследуйте Маршрут 6



Монастырь Панагия Хризорогитисса



Начните свое путешествие с Пафоса, в направлении Мезоги. А из Мезоги возьмите левую сторону и, следуя указателям, продолжайте свой путь на монастырь Агиос Неофитос.

Монастырь Агиос Неофитос известен своими византийскими фресками 12 и 15 веков и его поразительной архитектурой

Дорога ведёт вас на подъём, где вам открываются всё новые и новые прекрасные виды скалистой местности с дикими деревьями и лесными окрестностями, а ниже – чудные виды на всё побережье Пафоса.

Приближаясь к монастырю, двигайтесь медленно и осторожно через припаркованные автомобили и автобусы, чтобы найти место для остановки. Монастырь, основанный киприотом Неофитосом, который сам вытесал дом для себя из горного камня, славится своими византийскими фресками 12 и 15 веков и его поразительной, неповторимой архитектурой. Являясь домом только для нескольких монахов, монастырь расположен под скалистыми гротами на высоте 400 м,

откуда открывается потрясающий вид на весь берег Пафоса.

Покидая территорию монастыря, вернитесь на главную дорогу, по которой вы уже ехали и, повернув налево, вы проедете через деревню Цада, родную деревню национального героя ЕОКА - Эвагораса Палликаридиса. Дальше, вы сможете посетить маленькую деревушку Каллепелия,



Монастырь Агиос Неофитос

где можно размяться и пройтись по её узким улочкам. Потом – снова по главной дороге - на Летимбу. Этот район благословлен плодородными землями, идеально подходящими для производства вина, чем и славятся районы деревень Лютимво, Курдака и Лемона.

Осторожно двигаясь по извилистым дорогам села, и при этом, постоянно поднимаясь всё выше и выше, вы сможете насладиться очарованием и самобытностью каменных домов традиционной деревни Хулу. Тут вы сможете тет-а-тет столкнуться с реалиями современной деревенской жизни, невзначай подглядывая в открытые окна и двери красивых и ухоженных домов, где женщины занимаются повседневными делами или потягивают кипрский жгуче-ароматный кофе, а мужчины, отработав с утра на полях, отдыхают в жару или вечером играют в нарды.

Как только вы достигнете деревни Агиос-Фотиос, дорога станет еще более узкой. Проезжая мимо заброшенных старых

домов и разбросанных диких фиговых деревьев, обратите внимание на широкий ассортимент фруктовых деревьев в этом районе. Именно тут выращивают ароматные яблоки, груши, орехи, виноград, персики, вишни – как для продажи, так и для местного производства вина, изюма и других сухофруктов.

А весной эти районы просто благословенны и очаровывают всех буйно цветущим миндалём.

Двигаясь по главной дороге в сторону Пано-Панагии, следуйте указателям на монастырь Агия-Мони. Сообщается, что пристройка монастыря Киккос - Агия Мони, была построена Св.Ефтихиосом и Св.

Николаем в 4 веке н.э. на руинах храма Геры. В 1752 году, во время одного из пожаров, разрушивших монастырь Киккос, святая икона Девы Марии была спасена и переведена сюда, чтобы быть в безопасности.

Вернувшись на главную дорогу, вы также встретите монастырь Панагия Хрисороятисса, основанный в 1152 г. отшельником Игнатием и посвященный Богоматери «Золотого граната». В монастыре хранятся важные иконы и сокровища христианской веры, в том числе серебряные и позолоченные Икона Христа и



Панагия Хрисороятисса



Панагия

Святого Луки Евангелиста. В монастыре есть своя винодельня, где производят прекрасные вина, используя виноград из собственных виноградников.

Сообщается, что пристройка монастыря Киккос - Агия Мони, была построена апостолами Св. Ефтихиосом и Св. Николаем в 4 веке н.э. на руинах храма Геры.

Посвященная Деве Марии Панагия Ту Синти, датированная первой половиной XVI века, получила награду Europa Nostra за ее восстановление и идеальные реставрационные работы.

Продолжайте ваш маршрут, наслаждаясь красавицей – деревней Панагия, которая живописно раскинулась на горных склонах, на высоте 900 м. Это родина прославленного и так любимого киприотами архиепископа Макариоса III. Деревня была названа в честь Девы Марии, в знак уважения и почтения к Святой Деве и к окружающим церквям и монастырям, посвященным ей. Здесь вы найдете небольшие традиционные кофейни и места, где можно просто и хорошо пообедать. Ближайшая 10-километровая природная тропа Вуни Панагияс, по времени занимает около 3,5 - 4 часов пешего туризма, является многообещающим вариантом для любителей природы.

Чтобы вернуться на наш маршрут, следуйте по тому же пути назад, а потом поверните налево, и, по извилистой грунтовой дороге, проедите через деревню Пенталья, к одной из самых важных сооружений, построенных во времена венецианского периода, к монастырю Панагия Синти, который расположен на Западном берегу реки Ксерос. Центральный неф его церкви датируется первой половиной XVI века. Посвященный Деве Марии, этот замечательный памятник архитектуры в

1997 году был полностью реставрирован и даже отмечен наградой «Европа Ностра». «Как в кино», - подумаете вы, глядя на этот уединённый монастырь, у подножия долины, окутанной окружающими холмами, которая в летние месяцы превращается в золото, а весной – бушует зеленью. Этот ландшафт, со скалистой и кустарниковой местностью, пасущимися стадами коз, создаёт поистине подлинный кипрский пейзаж, который возвращает вас во времени назад, вглубь веков.



Панагия Синти Пэнталья

Чтобы отправиться в Агию-Марина, вы можете вернуться назад и подняться до Пенталии, чтобы добраться до главной дороги. В качестве альтернативы, те, у кого есть 4WD, могут выбрать дорогу мимо церкви, по скалистому рельефу реки, через фруктовые сады долины и дальше, по склону - до Агия-Марины, где вам откроются просто шикарные виды на миндальные сады, по обе стороны дороги.

Проехав налево, чтобы пройти через село Нату, вам придется пересечь реку Ксерос на пути к деревням Холетрия, Ставроконну, Келодара и дальше, вверх, до Саламиу.

Если у вас есть время, то рекомендуем вам слегка отклониться от маршрута всего на несколько минут и, следуя указателям на Агиос Иоаннис, заехать в заброшенную деревню на

холме. Оттуда открывается потрясающий вид на красивый природный ландшафт. К сожалению, в селе осталось лишь несколько человек, проживающих в деревне. Но там стоит побродить и сделать несколько действительно колоритных и самобытных снимков.

Традиционные каменные дома, расположенные на склоне гор, с уложенными тёсаным камнем узкими спиральными аллеями и витыми улицами, заставленными цветами и вьюнами в вазах – это и есть колорит горной кипрской деревни. В северной части маленькой деревушки Арминиу, вы найдёте одну из самых известных достопримечательностей на острове - мост Цзелефос. Это самый большой из средневековых каменных мостов, расположенных на берегу реки Диаризос. Совсем рядом есть место для пикников - многообещающая остановка для тех, кто хотел бы провести еще больше времени наедине с природой.

Теперь наш маршрут идёт на другую сторону реки, через Филузу, в деревни Претори, Кедарес, Кидаси, Агиос Георгиос, Мамонья и Фасула, расположенные вдоль русла реки Диаризос, вплоть до плотины Аспрокреммос, на юге.

Двигаясь по склону холма и проезжая Фасулу, по дороге в Никлею, обратите внимание налево. Вдоль дороги, на правом берегу Диаризоса, протянется заброшенная деревня Сускиу. Если у вас соответствующий грунтовым дорогам транспорт, то стоит, повернув налево, заехать и полюбоваться живописной обстановкой деревни и сделать несколько чудесных

фотографий местных окрестностей и, в частности, археологически интересных объектов. Вашему вниманию предоставлен замечательный некрополь до-Бронзового периода



Мост Цзелефос.

Мост Цзелефос - самый большой из средневековых каменных мостов, расположенный на берегу реки Диаризос.



Кидаси

колоколообразных гробниц, который был обнаружен во время раскопок в 2,5 км от Куклии, а также значительные халколитические находки, в том числе фигурки из пикролита, ожерелья, каменные чаши и составные вазы. Конец халколита наступил в разных частях Кипра не одновременно и, в то время как на севере Кипра наступил уже Бронзовый век, в области Пафоса он задержался.

Известным фактом является то, что найденная тут уникальная кипрская статуя фертильности (плодородия) обрела свой новый свой дом в частной коллекции музея Дж. Пола Гетти в Калифорнии.



Палэпафос (Старый Пафос)

Проехав через заброшенную деревню, вы придёте в известные на Кипре сёла Куклии и Палэпафос.

Являясь Всемирным культурным наследием ЮНЕСКО, деревня Палэпафос или Старый Пафос в Куклии, наиболее известна своим Святилищем Афродиты, самые древние остатки которого относятся

к 12-ому столетию до н.э. До 3-го - 4-го века до н.э. это был самый большой религиозный центр на западе Кипра, и знаменитый центр паломничества в древнегреческом мире и бывшего королевства Кипр. Другими важными памятниками являются оборонительные стены и Римский Дом Леды, с его изысканной напольной мозаикой, оригинал которой выставляется в Музее Куклии, который находится в поместье Лузиньян. В музее также представлены важные находки из Святилища Афродиты: древние орудия труда, датируемые 2-м тысячелетием до н.э., а также средневековая керамика и венецианские пушки.



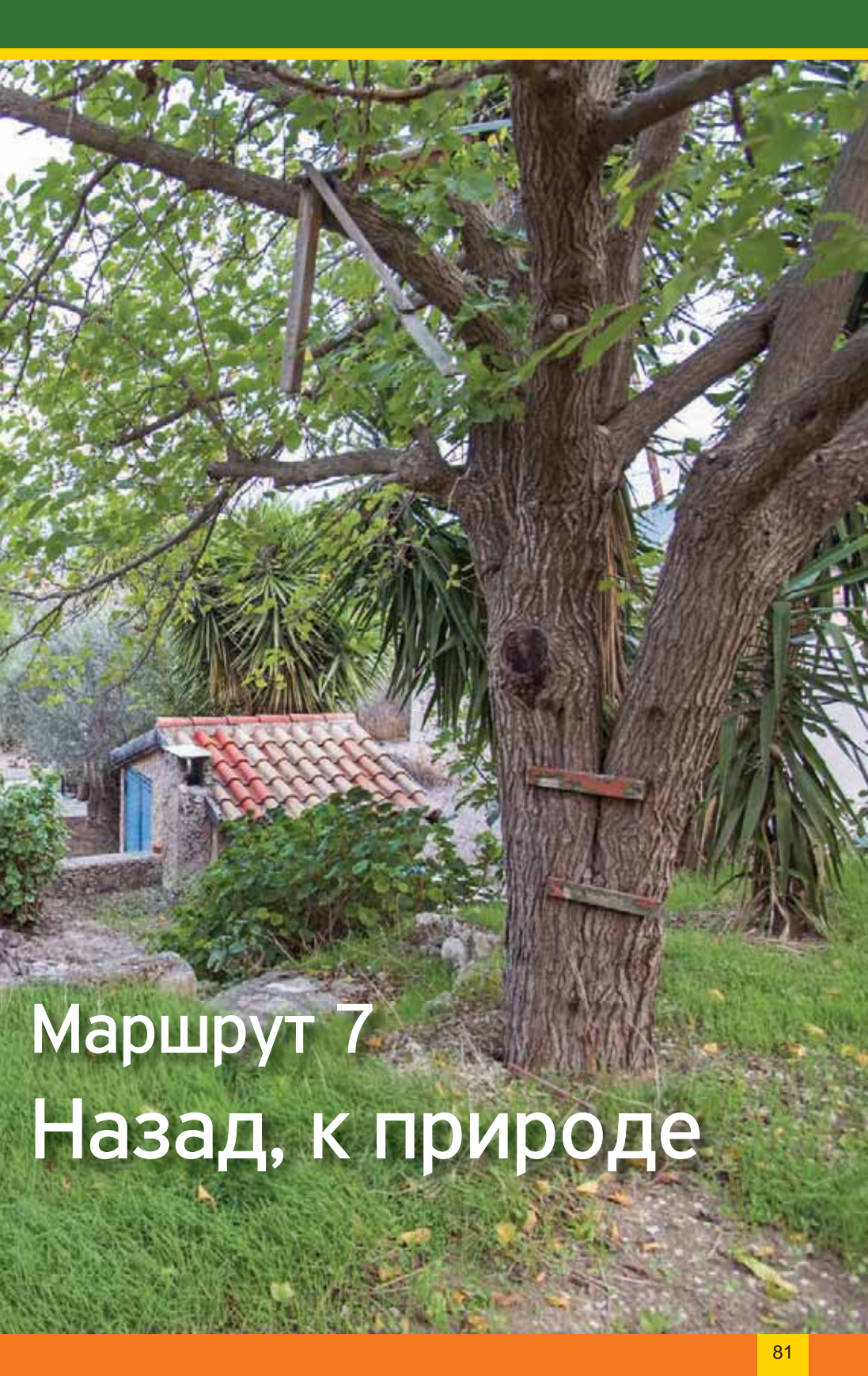
Палэпафос

Всемирное наследие ЮНЕСКО, Palaepafos или Старый Пафос в Куклии, наиболее известен своим Святилищем Афродиты, самые древние остатки которого относятся к 12 веку до нашей эры.





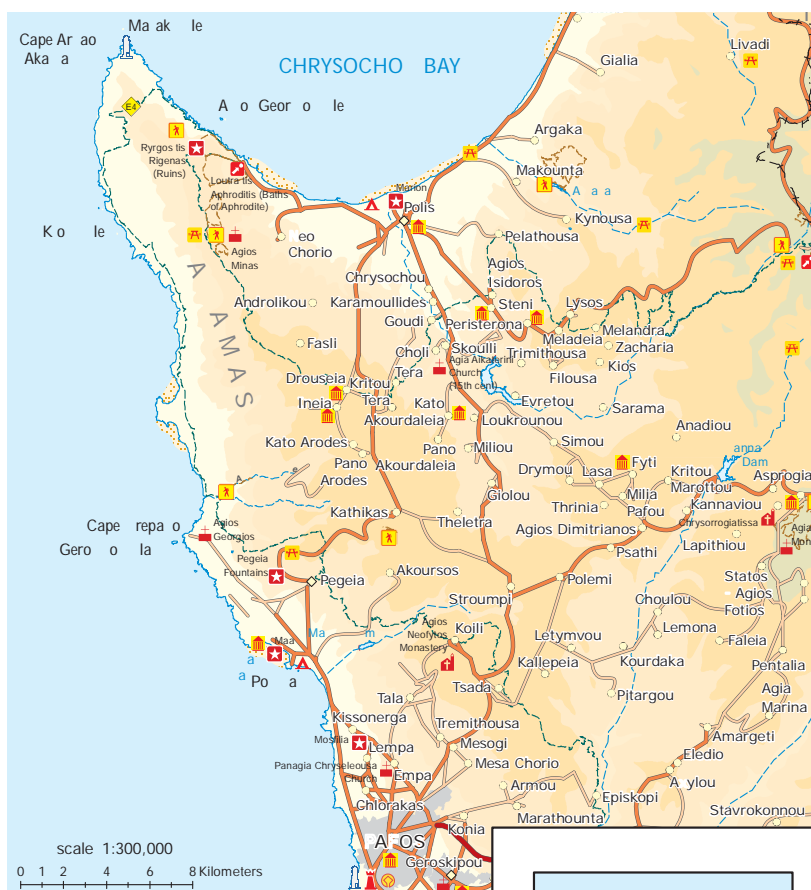




Маршрут 7 Назад, к природе

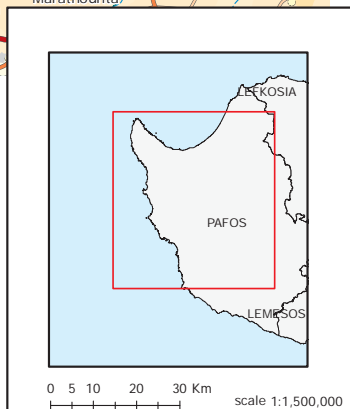
маршрут 7

Пафос - Эмба - Лемба - Киссонерга - Корал Бэй - Маа Палзокастро - Уцелье Авакас - Лара Бэй - Пегея - Катикас Акурдалия - Като и Пано Ародес - Инейя - Друсия - Фасли - Андролику - Нео Хорио - Лачи - Купальня Афродиты - Полис Хрисоху - Скули - Холи - Милью - Гиолу - Струмби - Цада - Монастырь Агиос Неофитос - Месоги - Пафос



Обозначения

- | | | | |
|--|---|--|-----------------------------------|
| | Автомгистраль | | Всемирный культурный центр ЮНЕСКО |
| | Главная дорога | | Места для пикников |
| | Второстепенная дорога | | Археологические места |
| | Европейский путь на дальнем расстоянии E4 | | Церковь |
| | Природные тропы | | Монастырь |
| | Замок | | Музей |
| | Природные тропы (начало) | | Достопримечательности |
| | Маяк | | |



© STATE COPYRIGHT RESERVED

Назад, к природе.

Полуостров Акамас и ущелье Авакас.

Седьмой маршрут способен удовлетворить вкусы многих гостей нашего острова, но особенно он заинтересует истинных любителей природы, которые отправляются на поиски девственно - нетронутых и потрясающе-красивых ландшафтов Кипра. Этот маршрут предлагает захватывающие дух панорамные виды на зелёный Пафос, полуостров Акамас и залив Хрисоху, а также живописные старые деревни. Вашему вниманию - множество туристических достопримечательностей, среди которых прекрасные церкви и археологические памятники, которые сохранились на протяжении

Сканируйте и исследуйте Маршрут 7



Пейя



Тип: **Круговая дорога**

Предлагаемая
начальная точка:
Пафос

Продолжительность:
прибл. 4,5 часа

Расстояние: 135 Km

веков и внесли свой неоценимый вклад в мифический характер острова.

Маршрут лучше всего подходит для двухдневной поездки, так как его, порой, труднодоступные дороги и привлекательные места, вероятно, будут Начните свое приключение, проехав через одну из крупнейших деревень Пафоса - Эмпа, которая буквально переводится как «прийди». Деревенская площадь села украшена церковью 12-го века Панагии Хриселеуса, которая круглый год привлекает туристов своей красивой архитектурой византийского периода и происходящими в ней чудесами.

Красивые банановые плантации являются характерной чертой всего региона Пафос

По соседству с Эмпой, всего в 5-ти км от Пафоса, находится Лемпа. Это очень древняя деревня, где, как полагают, первые поселения уже были в период халколита (3800-2400 гг. до н.э.). Сегодня Лемпа является Экспериментальной деревней археологического проекта, созданного в 1982 году, с целью воссоздания деревни меднокаменного века со всеми ее доисторическими видами деятельности: от технологий приготовления пищи до строительных материалов и производства керамики, согласно доисторическим методам производства.



Киссонэрга

В добавление к художественному колориту деревни - Кипрский колледж искусств, основанный в 1969 году одним из самых известных художников Кипра – Страссом Параскосом. Колледж и по сей день функционирует как гавань для местных и зарубежных художников. Если вы являетесь поклонником художественного искусства, то обязательно его посетите.

Следуя дорожным знакам и проезжая нескончаемые прекрасные банановые плантации, вы благополучно окажетесь в Киссонергу, чтобы насладиться видами на Коралловую бухту, разворачивающуюся перед вами. Пальмы, украшающие всю дорогу вдоль Кораллового залива, приветливо заывают туристов, все потребности которых прекрасно обслуживают местные отелями, мини-маркеты, бары, сувенирные лавки и таверны. Песчаный пляж залива Корал Бэй предлагает напрокат шезлонги и зонтики и пользуется большой популярностью у любителей водных видов спорта.

Оставив позади Коралловый залив, возьмите левее, согласно указателю, и отправляйтесь в прошлое, где вы можете прогуляться по руинам, найденным в Маа Палэокастро.

Это древний посёлок позднего бронзового века, который находится на краю побережья между Коралловым заливом и пляжем Кораллиа. Название Палэокастро дословно переводится как «старый замок» и свидетельствует о его стратегическом назначении, поскольку это поселение находится между двумя заливами, где отлично просматриваются как суша, так и море на многие километры.

Покинув Маа, продолжайте ехать по той же дороге, чтобы отправиться в знаменитые морские пещеры, где драматические пейзажи, написанные ветром и волнами, помпезно обрамляют резные скалы, омытые синими и бирюзовыми водами, и которые настойчиво требуют нескольких щелчков вашей фотокамеры. Как альтернатива - совершите длинную вечернюю прогулку по скалам, следуя по дороге на главную прибрежную дорогу, чтобы посетить тихий галечный пляж и небольшую рыбацкую гавань Агиос Георгиос, где вы также можете перекусить в двух ресторанах, расположенных прямо над гаванью. Этот район славится своими поздними весенними и ранними зимними драматическими закатами с яркими оттенками красного и янтарного окраса на фоне полуострова Акамас.



Агиос Георгиос Пейас

Вернитесь на главную дорогу, которая проведет вас через Агиос Георгиос и в Акамас. Вы будете проезжать мимо церкви Айос Георгиос слева от вас и археологического поселения справа от вас. Поселение, которое процветало при Юстиниане I (527-565 гг. н.э.), демонстрирует руины трех ранних христианских базилик и купален (VI век).



Акамас

Двигайтесь вниз по склону, чтобы добраться до Акамаса, где вашему взгляду откроются самые потрясающие природные красоты острова. Национальный парк, который охватывает





Ущелье Авакас

Ущелье Авакас - рай для треккеров. Здесь вы станете счастливым наблюдателем нетронутой природы: захватывающие виды и богатое разнообразие местной флоры и фауны, включая *Centaurea akamantis* (*Akamassentaurea*), которая является разновидностью цветущего средиземноморского кустарника, семейства *Asteraceae*. Он встречается только на Кипре и находится под охраной.

территорию в 230 км², включает долины, ущелья и длинные песчаные бухты. Насчитывается около 168 видов птиц, 10 видов млекопитающих, 17 видов рептилий и множество бабочек, обитающих там. А из 530 видов растений, произрастающих в парке Акамас, 36 являются эндемичными для острова.

Двигайтесь медленно, проявляя должную осторожность, чтобы не испортить первозданную красоту, ничем не повредить флору или фауну. Поскольку район удален, возьмите с собой немного воды, если вы планируете более длительное пребывание в ущелье. Имейте в виду, что поблизости есть только два ресторана: один рядом с ущельем Авакас и второй - рядом с заливом Лара. Если погода позволяет, поплавайте на одном из прекрасных пляжей вдоль береговой линии, но делайте это осторожно, так как море там дикое, и может быть опасным, к тому же вокруг нет спасателей.

Через несколько минут вы придете к ущелью Авакас. Это истинный рай для треккеров, предлагающий захватывающие виды и огромное разнообразие местной флоры и фауны, включая находящийся под угрозой исчезновения кустарник *Centaurea akamantis* - эндемическое растение с фиолетовыми цветами, найденное только в этом ущелье. Ущелье, вырезанное самой природой из известняковых пород высотой до 30 метров, довольно узкое в некоторых местах, составляет приблизительно 1,2 километра и требует соответствующей обуви. Ущелье чрезвычайно богато флорой, в которую входят папоротники, финикийские можжевельники, дикие дубы и фиговые деревья. Там же - естественная среда обитания многих рептилий, бабочек, ястребов, сов, диких коз, кроликов и лисиц. Соблюдайте осторожность, так как ландшафт скользкий (вдоль ущелья протекает ручей) и особо будьте осторожны, если заметите камнепад.

Менее физически-требовательный маршрут, но столь же захватывающий, можно преодолеть лишь в нескольких километрах от ущелья - в заливе Лара. Это один из лучших пляжей, которые вы можете только встретить на острове.



Лара Бэй Акамас

Бухта Лара служит святилищем охраняемой зеленой черепахи (Chelonia mydas) и черепахи Логгерхед (Caretta-Caretta).

Продолжайте свое путешествие, вновь вернувшись на главную дорогу, и проехав мимо чудного Зоопарка Пафоса. Дальше, наш маршрут предлагает вам подняться выше, чтобы добраться до Пейи, которая находится в 15 км к северу от Пафоса и расположена



Рыбацкий причал. Пэйа.

200 м над уровнем моря. Оттуда открывается потрясающий панорамный вид на всё побережье Пафоса. Во время подъёма посмотрите в окно, справа от вас. Ну не чудесный ли отсюда панорамный вид на Коралловый залив? Если вы хотите полностью захватить его в кадр, то поднимитесь ещё немного, двигаясь направо до места для пикника. Далее, вы можете продолжить путешествие, поднявшись ещё чуть выше и посетив маленькую деревню, с вымощенными булыжником улочками, которая называется Катикас и расположена на высоте 645 м над уровнем моря. Тут вы реально заметите значительное изменение декораций и температур. Было бы разумно иметь при себе что-то теплое, если вам станет прохладно.

Этот район славится своим виноградным производством, особенно выращиванием сорта Султанина, а также славится развитым агротуризмом.

Наш маршрут продолжается мимо деревень Пано и Като Ародэс, в крошечную традиционную деревню Инэа, одну из немногих деревень, сумевших сохранить традицию корзинного лозоплетения. Узнайте больше о местном искусстве, остановившись в местном музее, где вы можете увидеть разнообразные образцы корзин разных размеров и форм, а также их разнообразного использования:



Касикас.

Инея - одна из немногих деревень, которым удалось сохранить древнюю традицию корзиноплетения.

украшения для стен, ловушки для рыбалки и многое другое.

Всего в километре к северу от Инэа, находится похожая деревня – Друшья. Это и есть самая высокая точка района Лаон.

Чтобы путешествовать дальше, на север, до Полиса, поменяйте главную дорогу и выберите более впечатляющий и уединенный способ добраться до Нео Хорио.

Итак, сначала вам нужно проехать через Drouseia по грубой бетонной грунтовой дороге, чтобы добраться до

деревни Фасли. Поиск дороги может оказаться проблемой, но попросите местных жителей вам помочь, чтобы двигаться в правильном направлении. Трудная дорога требует осторожного вождения, поэтому не забудьте ехать медленно и желательно в дневное время.

Как только вы достигнете заброшенной кипрско-турецкой деревни Фасли, вам покажется, что вы оказались на киносъемочной площадке.



Музей Полиса

Несколько каменных домов, разбросанных между полями, украшенными дикими кустарниками и фиговыми деревьями, являются идеальным местом для романтической остановки, чтобы насладиться красотами и панорамными видами Акамаса и залива Хрисоху.

На протяжении следующих 2 км вы будете двигаться по серпантину вплоть до Андролико, другой заброшенной кипрской деревни и отправитесь в село Нэо Хорио, которое также называют - «Ворота в Акамас», т.к. это последняя деревня перед пустыней полуострова.

Нэо Хорио располагается на высоте 180 метров и предлагает свои красивые панорамные виды. Двигайтесь прямо в Лаци по узкой дороге, которая соединяет три села, до живописной гавани Полиса. Раньше этот рыбацкий причал использовали для перевозки плодов рожкового дерева и других товаров. Сейчас вы можете полакомиться там свежим рыбным Мезэ. А если вы поедите по левой дороге, то так вы доберетесь до одной из самых популярных туристических достопримечательностей острова - Купальня Афродиты.



Это место представляет собой природный грот, одетый в богатый зеленый цвет из натуральных трав, вьюнов и мха, и, который считается местом, где купалась богиня любви. Согласно мифу, именно там и встретила прекрасная Афродита своего

любовника Адониса. Он остановился, чтобы утолить свою жажду после одной из своих охотничьих экспедиций в лесу Акамас и, с первого взгляда, влюбился в Богиню, после того, как сделал глоток воды и взглянул на Афродиту. Напротив входа, рядом с Купальней,

есть популярный ресторан, где вам предложат отличную еду и, бонусом, - прекрасные виды на залив Хрисоху. Также, вы можете поплавать на красивом скалистом пляже, который мелко-каменным ковром разворачивается под вашими ногами.



Кемпинг-де-Полис

Заправьте вашу машину в Полисе и начните свой путь назад, проехав по живописной маленькой деревушке Хрисоху, а дальше, по главной дороге, чтобы найти село Гуди, соединённое с деревнями Холи и Скулли.

Гуди и Скулли расположены на берегу реки Хрисоху и соединяются дорогой, ведущей через деревню Холи, где местные фермеры ходят пешком по своим повседневным делам на поля и фруктовые сады. Вся территория покрыта миндальными, оливковыми и рожковыми деревьями, зерновыми, овощными и бобовыми полями и виноградниками.

Выехав из Скулли, сверните направо, на главную дорогу и следуйте указателям на Аккурдалию и на Милью. Это две завораживающие традиционные маленькие деревушки, окружённые цитрусовыми рощами, миндальными деревьями, виноградниками и красивой флорой. Растения тут сочно-зелёные и пышные, т.к. получают достаточное количество влаги, благодаря источнику родниковой воды.

Рядом с минеральным источником, находится восстановленный монастырь Агии Анаргири, построенный в 1649 году, который в настоящее время используется как спа-отель – изысканный и просто утопающий в цветах. Монастырь был

Купальня Афродиты - это естественный природный грот, одетый в богатое растительное платье всех оттенков зелёного. Это место, где богиня Любви принимала ванну и наслаждалась купанием и чудными пейзажами вокруг.

Милью является идеальным местом для длительных прогулок по сельской местности и идеально подходит для наблюдений за птицами.

посвящён двум братьям, которые заботились безвозмездно о больных и немощных, что является буквальным переводом древнегреческого слова «анаргири - бессребреник». В православии бессребрениками именуется святые врачи, целители, которые не брали платы за исцеление больных.

Благодаря далеко идущим горным хребтам и долинам, Милью предлагает идеальные условия для длительных пеших прогулок по сельской местности и идеально подходит для наблюдения за птицами, поскольку деревня служит местом гнездования соловьёв. Двигайтесь медленно вниз по холму, чтобы выехать из Милью, и пройдите прямо по главной дороге, чтобы проехать мимо Йолу. Если вам хочется сделать небольшую остановку, то деревня, которая стоит на краю долины на высоте 368 метров над уровнем моря, предложит вам прекрасный вид на холмы, повсеместно увитые виноградными лозами и украшенные цитрусовыми рощами.



Местная кофейня. Деревня Цада.

Дорога проведет вас мимо деревни Струмпи, деревни, которая производит чудесное виноградное вино. В этом районе, в целом, очень развито винодельческое производство. Ежегодно, в конце августа, тут проводится фестиваль местных вин под названием «Дионисия», как дань греческому богу вина.

Продъезжая к Пафосу, мимо деревни Цады,

которая является родиной национального героя ЕОКА Эвагора Палликаридиса, вы можете сделать ещё одну интересную остановку в монастыре 12 века «Ставрос тис Минтис», который находится рядом с большим (18 лунок) полем для гольфа. Часовня получила свое название, благодаря монаху, который пытаясь защитить священный крест от захватчиков, спрятал его в кустарниках мяты.

Проезжайте дальше, через Мезоги в Пафос, откуда вы сможете оглянуться назад, на все впечатляющие места, которые вы изучили на этом длинном и насыщенном маршруте.





Купальня Афродиты





Маршрут 8
В малоизученных
областях острова.

маршрут 8

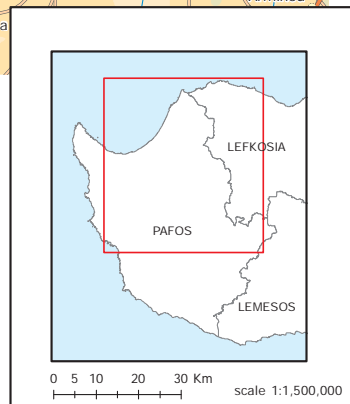
Полис - Стени - Перистерона - Меладия - Лисос - Ставротис Псокас - Кедровая долина - Монастырь Киккос - Цакистра - Кампос - Пано и Като Пиргос - Алевга - Пахьяммос - Помос - Неа Диммата - Полис



Prepared by Lands and Surveys Department, Ministry of Interior, Kypros 2015.

Обозначения

- | | | | |
|--|---|--|-----------------------------------|
| | Автомостраль | | Всемирный культурный центр ЮНЕСКО |
| | Главная дорога | | Места для пикников |
| | Второстепенная дорога | | Археологические места |
| | Европейский путь на дальнем расстоянии E4 | | Церковь |
| | Природные тропы | | Монастырь |
| | Границы района | | Музей |
| | Достопримечательности | | Место для палаточного отдыха |
| | Природные тропы (начало) | | |



© STATE COPYRIGHT RESERVED

В малоизвестных областях.

В сердце лесов Пафоса.

Этот довольно сложный в плане вождения маршрут, приведет вас в самое сердце лесов Пафоса. Через захватывающие пейзажи, через долину Кедров, по горному серпантину, вплоть до самого знаменитого монастыря Кипра и некоторых самых отдаленных от цивилизации деревень острова. А потом вновь спуститься вниз, вдоль скалистого северного побережья с его скалистыми обнажениями и, уже совсем у моря, с песчаными и галечными пляжами. Этот маршрут идеально подходит для хорошо спланированного выхода из жгучей жары низменности и его желательно запланировать на два полных дня, т.к. дорожные условия разные и, часто, сложные, несмотря на непревзойденную красоту окружающего ландшафта, водители должны проявлять должную осторожность и собранность, особенно на лесных дорогах и крутых поворотах. Тем не менее, это особенный маршрут, предлагающий непревзойденную возможность насладиться

Сканируйте и исследуйте Маршрут 8



Стени. Музей.

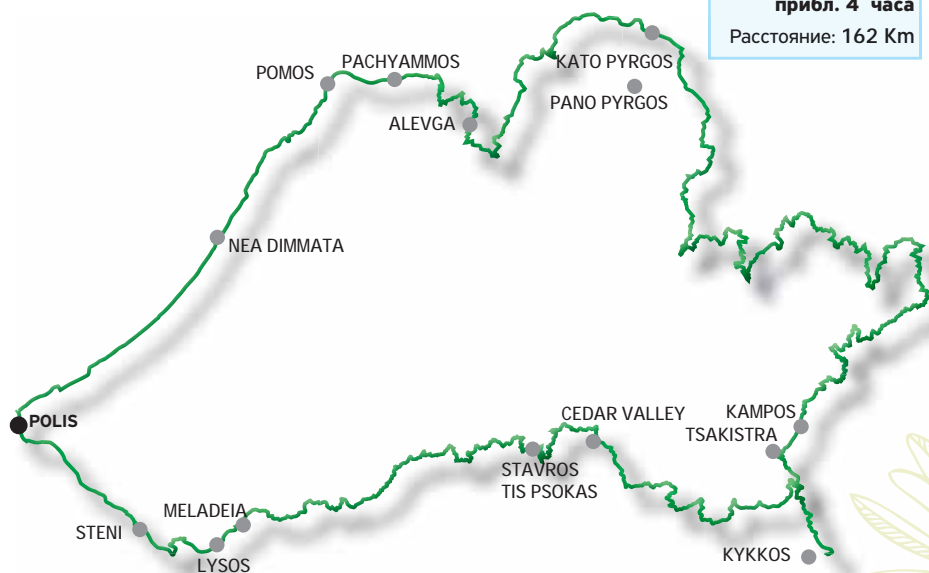
Тип: **Круговая дорога**

Предлагаемая начальная точка:

Полис

Продолжительность: **прибл. 4 часа**

Расстояние: **162 Км**



Шансы обнаружить дикого Муфлона на открытом воздухе довольно малы, поэтому, если вы хотите его увидеть, обязательно сделайте остановку.

великолепием местной флоры и фауны, включая охраняемых диких овец - кипрских муфлонов.

Начните свое путешествие по маршруту с полным баком бензина в вашей машине, поскольку бензоколонки можно найти только уже к концу путешествия. Вас ожидает путь, полный потрясающего драйва, и берёт своё начало от Полиса через Стени, делая дополнительную остановку в местном Музее Деревенской жизни в центре маленькой традиционной деревни -Перистерона, откуда открывается прекрасный вид на плотину Эврету и полуостров Акамас. Когда вы будете приближаться к деревне, то столкнётесь с Византийским музеем Арсино и церковью Св. Мамас, построенной в 1911 году. В музее представлено более 60 икон, датируемых 13 - 19 веками, а также вашему вниманию предоставлен старинный оливковый пресс.

Около традиционной маленькой деревни Лисос, стоит очаровательная церковь, состоящая из 2 церквей: восточная (12 века) и западная (13 века), с сохранившимися уникальными настенными росписями 12-16 веков, с византийскими и готическими элементами. Это Панагия Хриселеуса.

Найдите время, чтобы увидеть самое большое животное

кипрской фауны, символ и значительную часть природного наследия острова, Муфлона. Крутые склоны лесов Пафоса и его многочисленные сосны, кедры и золотых многовековых дубов, создают прекрасный дом для этих эндемичных диких баранов. Они были классифицированы как дикие редкие животные, и весь лес Пафоса уже давно объявлен охраняемой территорией. Шансы обнаружить одного из муфлонов на открытом воздухе довольно малы.

Оставив позади ограждённую зону проживания Муфлона, проедьте дальше в гору. Следуйте дальше по дороге, чтобы добраться до места пикника Ставрос тис Псокас, расположенного на близлежащей лесопосадке, на высоте 900 метров. Сделайте перерыв от напряжённого вождения и насладитесь отдыхом под соснами и роскошными деревьями восточного плоскогорья, сделав несколько глотков чистой горной воды и получив огромную дозу кислорода. Здесь вы найдете все основные удобства, необходимые путешественнику.



Кедровая долина



Проехав через настоящую сказку Кедровой долины, вы доберётесь до сказочно красивого величавого монастыря, затерявшегося в лесах Троодоса.

А пока - дорога по долине полна жестких поворотов, идёт по серпантину и требует медленного вождения и даже терпения. Парк за узким угловым поворотом, и вы окажетесь в начальной точке короткого прохода (около двух километров) по долине вплоть до самой вершины горы Трипилос. Это довольно высокий подъем, поэтому не забудьте правильно подобрать обувь для этого случая.



Церковь Святого Креста «Ставрос тис Псокас»

Если у вас есть время, то постарайтесь достичь пика для художественной панорамной фотографии на все 360



Монастырь Киккос

градусов. В ясный и солнечный день ваш взгляд простирается от береговой линии залива Морфу и Хрисоху, достигая всех холмов и равнин между Троодосом и морем.

Когда вы доберетесь

до главной дороги, сделайте небольшой крюк и следуйте указателям на монастырь Киккос. Это один из самых богатых и самых поразительных монастырей на острове. Основанный примерно в конце XI века византийским императором Алексием I Комненосом, Святой монастырь Девы Марии - Киккос находится на высоте 1318 метров, на северо-западной стороне Троодоса. Именно здесь первый президент Кипра, архиепископ Макариос III и начал свою духовную карьеру



в качестве монаха в 1926 году. Его могила находится в 3 километрах к западу от монастыря Киккос и остается популярным местом посещения.

Икона, которая была написана святым Лукой, является одной из самых значительных из православных христианских икон во всем мире и хранилась в монастыре около 900 лет.

Согласно традиции, монастырь был назван в честь пения птицы, которая однажды пролетела по этому району, и человеческим голосом сказала: «Κύκκου, Κύκκου το βουνί ! Μοναστήρι θα γενεΐ, μια χρυσή Κυρά θα μπει και ποτέ της δευ θα βυεΐ». Это переводится как «Холм Кикку, Кикку, Кикку ! Монастырь тут будет ! В него войдет золотая Госпожа и никогда уже не выйдет». Мы можем смело предположить, что «золотая Госпожа» относится именно к иконе Девы Марии.

Считается, что это чудо-икона, слишком священна, чтобы ее можно было посмотреть простому смертному, и она скрыта под защитным чехлом. Согласно легенде, любой, кто посмотрит на неё, может ослепнуть.

Территория монастыря довольно большая, состоящая из монастырского здания, в котором размещаются монашеские

кельи, сама церковь, в которой находится икона Девы Марии, а также музей и библиотека, богатые сокровищами православного христианства и ещё - Школа богословских и социальных исследований. Посетите туристический павильон чуть ниже монастыря и пройдитесь по богатейшим, хотя и небольшим



Монастырь Kikkos.

туристическим магазинам для приобретения сувениров и местных сладких деликатесов, таких как Цудзуки и карамелизированные орешки, или насладитесь чашечкой кипрского кофе с видом на красивую зелено-буйную растительность, окружающую монастырь. Если вы предлагаете в кафе, обязательно попробуйте свежие и теплые медовые покрытые сахарной пудрой Лукумадэс. Номера также доступны в аренду на сайте, поэтому, если вы хотите не торопиться и обнаружить многие сокровища, хранящиеся в монастыре, удалившись от городского шума и мирской суеты.



Вернитесь назад по той же дороге и продолжайте свой маршрут прямо до живописных деревень Цакистра и Кампос, которые застенчиво спрятались в горных районах леса Пафоса, и являются одними из самых отдаленных и очаровательных деревень Кипра.

Деревня Цакистра, расположенная всего в 8 километрах от монастыря Киккос, утопает в пышной зелени и неразрывно связана с повседневной жизнью монастыря. Главная церковь деревни, Агиос Николаос, построенная в 15м веке с черепичной крышей и простым деревянным иконостасом, украшает деревню, где и по сей день живут спокойные и трудолюбивые люди.



Церковь Агиос Николаос. Цакистра.

Сельскохозяйственное сообщество лесорубов и фермеров особенно известно своими вишнями, яблоками и грушами, а также традиционными продуктами из винограда, таких как Судзукос и крепкая Зивания – как ответ Кипра на алкогольное многообразие.

Всего в 3 километрах от Цакистры находится соседнее горное поселение -Кампос с его величественными сикорами и дубами, со сверкающими на солнце источниками питьевой родниковой воды, которую вы можете попробовать и в благоустроенных фонтанчиках в центре деревни. Посмотрите, как работал в те старые добрые времена оливковый пресс, мельница, посетите интересный Фольклорный музей и, как и подобает горному гнездышку, затерянному в пышных лесах Пафоса, в центре деревни стоят два могучих стража, два гигантских дуба. Главный

В Цакистре также можно увидеть старый оливковый пресс, мельницу и посетить Фольклорный музей.

храм Кампоса, Агиос Кириакос, является самой большой деревянной крытой церковью острова и был построен уже в 19 веке на месте древней небольшой франкской церкви.



Цакистра

Чтобы продлить удовольствие и насладиться еще несколькими участками лесного пейзажа, продолжите вашу поездку, заехав на побережье на 10-километровое побережье, которое тянется от Кампоса и соединяется с



Като Пиргос

главной дорогой только через узкую асфальтированную дорогу. Двигайтесь медленно и осторожно, следя за разминкой со встречными автомобилями. На главной дороге держитесь левой стороны и, через наклонные холмы, поедьте в Тиллирию, мимо Пано Пиргоса. Это милая прибрежная и довольно изолированная

деревня с множеством небесно-синих цветов Средиземноморья. Она будет справа от вас. Там вы, скорее всего, столкнётесь с дикими и бродячими козами, поэтому будьте осторожны.

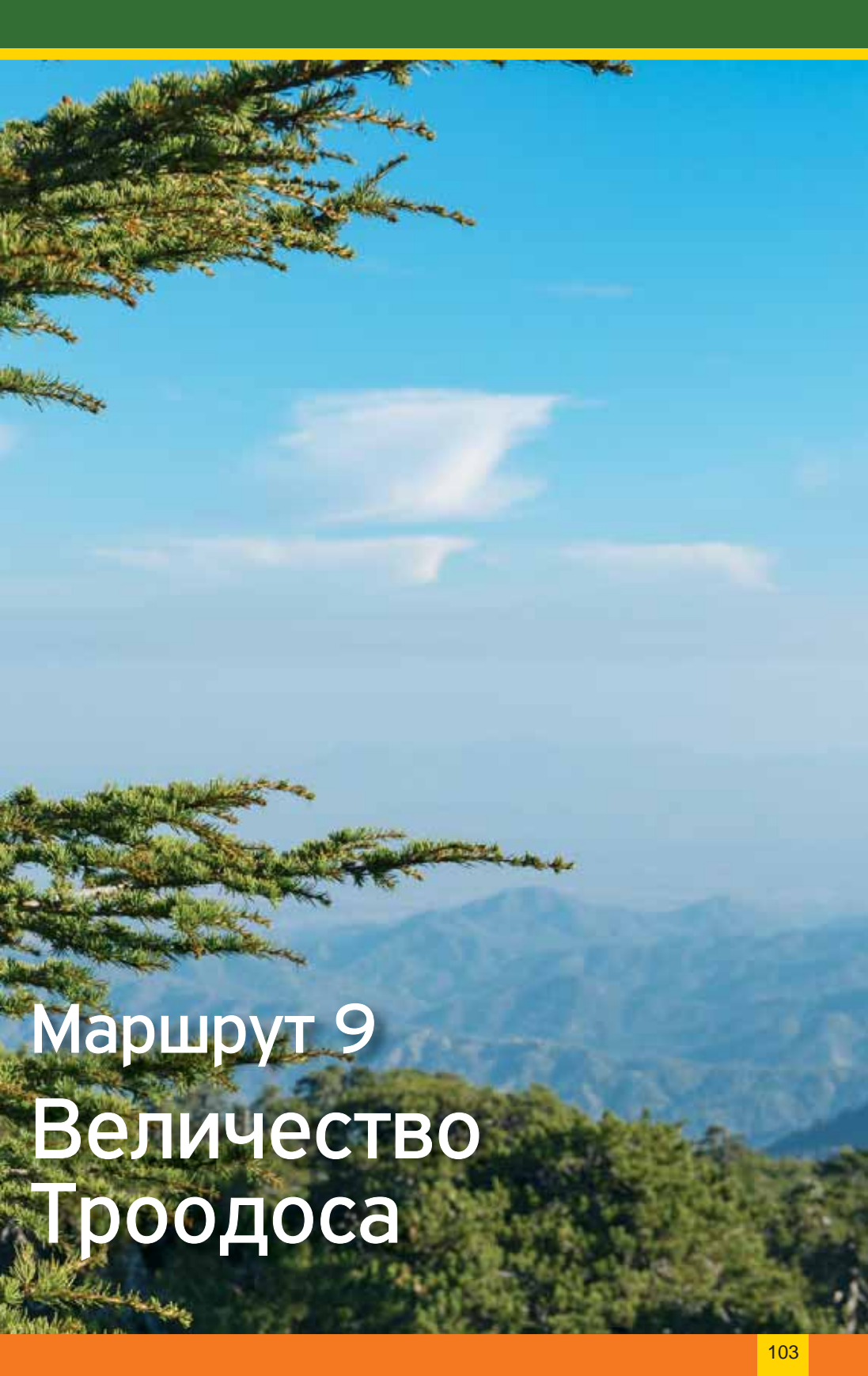
Полюбуйтесь прекрасным контрастом между пустынной Тиллирией слева и захватывающей береговой линией, окруженной бухтами и скалами, покрытыми яркими травами и водорослями, плавно переходящими в темно-синий цвет Средиземного моря.

Узкий песчаный пляж с голубым флагом в Пахьяммосе предлагает вам сделать ещё одну приятную остановку, но если вы устали, то тогда вернитесь назад, проехав вдоль длинного участка галечных пляжей прекрасного Помоса, мимо Неа Диммата и вернитесь к Полису.

Продолжая движение по серпантину, наслаждайтесь прекрасным контрастом дикой зелени Тиллирии слева и драматической береговой линией бухт с лазурной морской водой у скалистых берегов, глубокими синими тонами Средиземноморского Като Пиргоса. Он находится на западной конечности залива Морфу, между анклавом Коккину на западе, оккупированным севером Кипра на восток и дикой природой Тиллирии. Имейте при себе воду и что-то съестное, чтобы насладиться минипривалом под кроной многолетнего дуба на деревенской площади. А вот чтобы добраться до следующей остановки, Пахьяммос, вам нужно проехать вглубь острова через Алевгу, вокруг ограждения Анклава Коккина и мимо сторожевых башней турецких войск и войск ООН. Декорации ландшафта меняются, но виды, которые открываются вам на холме - просто потрясающие.



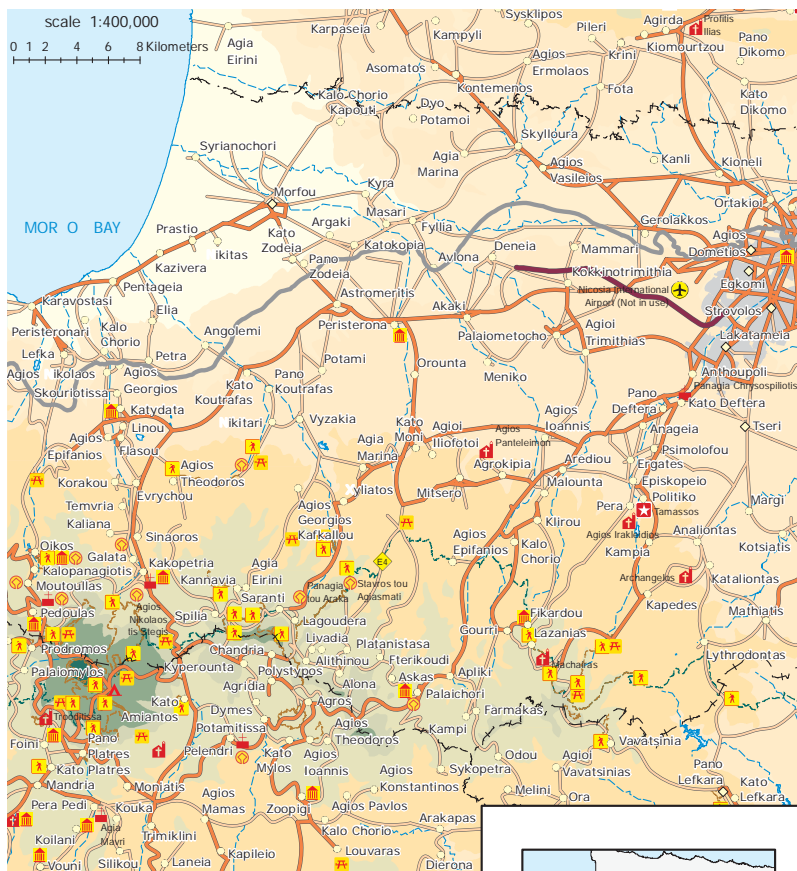




Маршрут 9 Величество Троодоса

маршрут 9

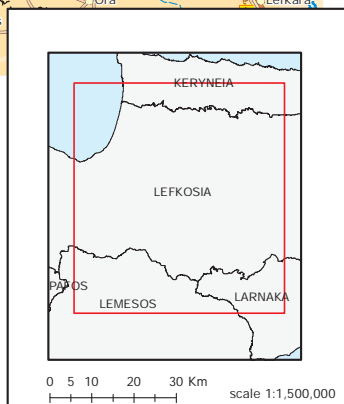
Никосия - Коккинотримисья - Акаки - Перистерона - Астромерит - Като Кутрафас - Кайтита - Лину - Флашу - Ойкос - Калопанайотис - Мутуллас - Педулас - Площадь Троодоса - Спилья - Каконетрия - Галата - Эвриху - Никитари - Като Кутрафас - Перистерона - Акаки - Коккинотримисья - Никосия



Prepared by Lands and Surveys Department, Ministry of Interior, Kypros 2015.

Обозначения

- Автомагистраль
- Главная дорога
- Второстепенная дорога
- Европейский путь на дальнем расстоянии E4
- Природные тропы
- Границы района
- Граница разделения территории, находящейся под турецкой оккупацией с 1974 года
- Места для пикников
- Всемирный культурный центр ЮНЕСКО
- Места для пикников
- Археологические места
- Церковь
- Монастырь
- Музей
- Природные тропы



© STATE COPYRIGHT RESERVED

Величие Троодоса.

Традиционные деревни и изысканные расписные церкви.

Этот маршрут - это возможность исследовать северные склоны Троодоса, густо покрытые соснами, с его живописными деревнями, изысканными живописными церквями и плодородными долинами. Запланируйте для этого маршрута весь день, чтобы насладиться захватывающим видом на залив Морфу, сделать перерыв и задержаться в традиционном деревенском кафе и, потягивая терпкий кофе, полюбоваться удаленными каменными церквями, включенными в список ЮНЕСКО, с их характерными крышами, которые являют собой великолепные примеры времени, сквозь века почитая византийские традиции зодчества.

Большая часть маршрута находится на хорошо обозначенных и хорошо ухоженных дорогах, с множеством заправочных станций в деревнях и на главной дороге Троодос-Никосия.

Сканируйте и исследуйте Маршрут 9



Шамиши



Тип: **Круговая дорога**

Предлагаемая начальная точка: **Никосия**

Продолжительность: **прибл. 3,5 часа**

Расстояние: **180 Km**

В Перистероне обратите внимание на церковь Агиос Варнаvas и Иларионас XI-XII в.

Отправляйтесь из Никосии в Коккинотримисью. Это современная, густонаселённая процветающая деревня примерно в 20 километрах от столицы, с характерной красной почвой, которая частично и вдохновила его жителей на это название (коккинос - красный) и, следуя по главной дороге, проезжайте мимо Акаки – знаменитое село по выращиванию зерновых и овощей. Овощные магазины, которых немало вы встретите вдоль всей дороги, всегда открыты, и предлагают вам купить и попробовать свежайшие фрукты и овощи, ощутить подлинный вкус средиземноморской кухни острова.

Когда вы приблизитесь к Перистероне, которая берет свое название от греческого слова peristeri (голубь) обратите внимание на церковь Агиос Варнаvas и Иларионас 11-го века и близлежащий минарет, который как бы нависает над селом. Смешанная до 1964 года, Перистерона является преимущественно сельскохозяйственной деревней, но и является обладательницей самой известной из пяти

купольных церквей острова. Церковь Агиос Варнаvas и Иларионас, с трехсложным сводчатым базиликом, начиная с 15-го века, дополнялась и ремонтировалась. Так, колокольня была построена лишь в 19-ом веке, а прекрасно сохранившиеся настенные росписи датируются 15-м и 16-м веком. Также обратите ваше внимание на самобытные двери алтаря 16-го века и чудный иконостас.

Вернитесь на главную дорогу, которая приведёт вас к

Коккинотримисья

Астромеритису и там поверните

налево, на главную дорогу Никосия-Тродос, откуда начнётся мягкий подъём в горы. Вы проедите мимо деревни Като Кутрафас, слева от вас, с ее каменным арочным мостом, и там, обратите внимание на соединение дорог, где вам нужно повернуть направо к Катидата, где вы можете посетить музей медно-добывающей шахты. Медный рудник Скуриотисса, с его впечатляющими грудями шлака, видимый в нескольких километрах справа не оставит вас равнодушным. Этот пункт маршрута будет особо интересен любителям необычных фотографий.

Дальше дорога проходит мимо деревень Лину, Флашу и Ойкос, мимо плотины и до Калопанайотиса, которые находятся на плодородной долине Маратхасса, которая берёт свое название от типа фенхеля, в изобилии произрастающего здесь и славится своими вишнями и другими фруктами. Один из самых известных горнолыжных курортов Кипра,



село Калопанайотис стоит исследовать не только из-за великолепного церковного комплекса с чудесным и чудотворным маленьким Монастырём Агиос Иоаннис Лампадистис, но и ради романтической прогулки по узким мощеным каменным улицам, которые, через новый мост, приведут вас к сероводородному источнику. А ещё, чтобы полюбоваться живописными черепичными крышами самобытных и ухоженных каменных домов с зелёными от высаженных цветов и растений балкончиками.



Агиос Иоаннис Лампадистис. Калопанайотис.

Многие из местных домов были выкуплены у сельчан и преобразованы в традиционные пансионаты с высоким уровнем сервиса и спа-услуг.



Калопанайотис

Иоаннис Лампадистис Монастырь, в другом – музей, а в

Расположенный на противоположной стороне реки, справа от моста, монастырь Агиос Иоаннис Лампадистис, один из 10 известнейших расписных церквей Кипра, включён в Список всемирного наследия ЮНЕСКО. Он представляет собой комплекс из трех церквей, а также других монастырских зданий, в одном из которых расположены

Село Калопанайотис стоит изучить не только ради осмотра великолепного церковного комплекса Агиос Иоаннис Лампадистис, но и для того, чтобы насладиться прогулкой по старинным мощёным улочкам поистине горного села. Недавно, в деревне установили канатную дорогу, которая не только облегчает крутые спуски и подъёмы, но и предлагает чудесные панорамные виды на деревню, долину и водохранилище.

Недавно установленная канатная дорога обеспечивает панорамный вид на село Калопанагитос и живописную долину внизу.

третьем – оливковый пресс. Первоначально построенный как православный монастырь, он претерпел ряд дополнений и реконструкций на протяжении веков, в том числе строительство латинской часовни было завершено лишь в 15 веке. Хотя его точная дата основания неизвестна, но монастырская церковь относится к 11 веку. Часовня Агиос Иоаннис Лампадистис была добавлена в 12 веке и почти полностью была перестроена в 18 веке. Богатая история отражена в сохранившихся настенных росписях 11, 12, 13 и 14 веков. Настенные росписи 15-го века нартекха находятся в византийской традиции, а те, что в «латинской» часовне, принадлежат к итальянско-византийскому стилю, в котором сочетаются элементы византийского и итальянского Возрождения.

Нартхек является архитектурным элементом, типичным для ранних христианских и византийских базилик и церквей, состоящих из входа или вестибюля, расположенного в западной части - неф, напротив главного алтаря церкви.

Обратите своё внимание на деревянный темплон 13-14 века, старейший на Кипре, изумительной ручной деревянной работы. Темплон представляет собой стенку с колоннами, отделяющую алтарную часть (аспиду) от остальной части церкви.

Реликвия святого Иоаннис Ламбадистиса сохранилась в реликварии. Калопанайотис также является домом для водяной мельницы Киккос на берегах реки Сетрахос, объявленной памятником



Педулас

национального наследия Департаментом древностей. А ещё, недавно построенная канатная дорога, предлагает панорамный вид на деревню и долину.

Продолжайте ваш маршрут, поднимаясь ещё выше, на Мутулас - широко известный своей прекрасной водой и фруктовыми садами. Тут мы рекомендуем остановиться в крошечной церкви Панайоту Мутула с часовней 13-го века, которая также является объектом Всемирного наследия ЮНЕСКО. Это один из самых ранних примеров крытых деревянных церквей на Кипре, изысканно украшенных фресками, датированными 1280 годом.

Следующая деревня Педулас, ещё одна из самых известных горных курортов Кипра на высоте 1100 метров, является домом церкви Архангелос Михаил (15 век). Эта византийская жемчужина включена в список Всемирного культурного наследия ЮНЕСКО и относится к типичному одноэтажному строению, с деревянной крышей, типичной для региона



Троодос. Настенные картины - это работа местного художника - Минас, отлично сохранились. Прямо напротив - византийский музей, где хранятся иконы с 13-го века. Фольклорный музей находится рядом с главной деревенской церковью Святого Креста.

Оттуда подъём пойдёт ещё круче, и, местами, дорога проходит через могучий лес, откуда открывается панорамный вид на залив Морфу. В такой, некоей сказке, вы будете пребывать весь путь, вплоть до самой высокой деревни на Кипре (1380 м над уровнем моря) – деревня



Ботанический сад Троодос

Продромос и, чуть дальше, до площади Троодос. Всего в нескольких минутах езды от площади находится гора Олимп, которая является самой высокой из горных вершин на Кипре. Бывшая летняя резиденция британского колониального правительства, курорт Троодос и сейчас очень популярен

летом, а зимой считается поистине зимним курортом, из-за его близости к горнолыжным склонам.

В 200 метрах от площади, находится образовательный Центр для посетителей Национального лесного парка Троодос, в котором представлены геология, флора и фауна этого района, в том числе и окаменелости, а также чудесная коллекция бабочек, а рядом - 250-метровая ботаническая и геологическая тропа.

Недавно «Троодос-геопарк» стал частью глобальной сети геодезистов под эгидой ЮНЕСКО.



Спилья.

Спустившись с площади Троодос, вы сможете подойти совсем близко к заброшенному руднику Амиантос (одно из мест, предлагаемых при



посещении Центра Троодосского геопарка). Расположенный в недавно восстановленной начальной школе, в нем находится геологический сад со всеми типами горных пород, семенным банком эндемичных видов растений и экспонатами горнодобывающей деятельности в этом районе.

В старом квартале Какопетрии, мощные улицы проведут вас между традиционными каменными домами, некоторые из которых построены из глинистого кирпича.

45% территории района Троодос с его необычной и даже уникальной геолокацией, недавно были включены в глобальную сеть геопарков, охраняемых и тщательно изучаемых, под эгидой ЮНЕСКО. Рядом с дорогой находится Ботанический сад Троодоса, имени «А.Г.Лэвэнтис», который тоже включен в сеть охраняемых районов Кипра, согласно Natura 2000.

Продолжайте ваш теперь уже спуск с вершины Троодоса, где вашему вниманию будут открываться фрагменты ландшафта, несущего шрамы добычи и лесных пожаров. Для дополнительного объезда, поверните направо, и, примерно в 5 километрах от Като Амiantoса, вы сможете посетить деревню Спилья, одну из живописных деревень долины Солеи, также известную как Яблочная долина.

Следующая остановка нашего маршрута – известнейшая и популярная деревня Какопетрия. Она является самым популярным летним курортом для жителей Никосии, которые там спасаются от палящего зноя в столице. Деревня

насыщена жизнью и процветающей общиной. Какопетрия по праву может похвастаться великолепием своей церкви свт. Николая тис стэгис. Это единственная сохранившаяся монастырская церковь византийского периода 11 века, которая является объектом Всемирного наследия ЮНЕСКО. Так она была названа в честь её крутой крытой крыши. Интерьер церкви украшен чудесными фресками, охватывающими период более 600 лет, включая самые важные настенные картины 11 века, сохранившиеся на Кипре.



Агиос Николаос тис Стэгис

Оставайтесь на старой деревенской дороге, чтобы отправиться в соседнее деревенское поселение - Галата и церковь Панагия Подиту, построенную в 1502 году, которая является объектом Всемирного наследия, охраняемого ЮНЕСКО. Когда-то это был монастырь, и одна часть его была украшена фресками итало-византийского стиля конца XV века.

Оттуда вернитесь на главную дорогу Никосия-Троодос, и дальше двигайтесь по намеченному маршруту, мимо деревни Эвриху. Тут вы можете посетить старый вокзал и музей, расположенный к западу от деревни, и, повернув направо,



вы попадёте в деревню Никитари, где в лесу, величаво и уединённо стоит церковь Панагия Асину. Это одна из самых красивых и живописных церквей острова, которая хранит под своими сводами образцы одних из лучших творений византийских искусств начала 12 века. Она также включена в список объектов, находящихся под охраной ЮНЕСКО, ведь её интерьер полностью покрыт настенными росписями 12 - 17 веков.



Никитари

Возвращаясь назад, в Коккинотримисью, вы можете заглянуть и в деревню Като-Кутрафас, и, через мост, выехав на главную дорогу, проехать мимо села Перистерона и Акаки, а потом уже до Коккинотримисья, откуда уже рукой подать до столицы острова – Никосии.



Панагия Подиту. Галата





Маршрут 10
Церковные
сокровища.

маршрут 10

Никосия - Строволос - Като и Пано Дефтера - Псимолофу - Эпископио - Политико-Тамассос - Пера - Кампья - Капедес - Монастырь Махэрас - Лазаньяс - Гурри - Фикарду - Клиру - Малунта - Агрокипия - Митцера - Платанистаса - Фтерикуди - Аскас - Палэхори - Алона - Полистинос - Лагудера - Ксилиатос - Агия Марина - Орунта - Перистерона - Акаи - Коккинотримисья - Никосия



Prepared by Lands and Surveys Department, Ministry of Interior, Kyros 2015.

Обозначения

- Автомагистраль
- Главная дорога
- Второстепенная дорога
- Европейский путь на дальнем расстоянии E4
- Природные тропы
- Границы района
- Граница разделения территории, находящейся под турецкой оккупацией с 1974 года
- Всемирный культурный центр ЮНЕСКО
- Место для пикника
- ★ Археологические места
- ✙ Церковь
- ✙ Монастырь
- Музей
- Природные тропы (начало)



© STATE COPYRIGHT RESERVED

Церковные сокровища.

Монастыри и церкви в предгорьях Троодоса.

Этот прекрасный маршрут к живописным предгорьям Троодоса, предлагает непревзойденные пейзажи и возможность посетить некоторые из лучших церковных сокровищ Кипра - от внушительного монастыря Махэраса до пещерной церкви, недалеко от Дефтера с изысканно резными деревянными часовенками.

Маршрут потребует от вас целого дня, чтобы иметь время спокойно посетить церкви и исследовать множество близлежащих живописных деревень, в том числе практически заброшенную, но кропотливо и детально сохранённую

Сканируйте и исследуйте Маршрут 10



Фикарду. Никосия.



Церковь Панагии Хрисоспилиотиссы - прекрасный образец левантийского монастыря или скита, весьма распространенные в странах Ближнего Востока, но которые очень редко встречаются на Кипре.

местными жителями, деревню Фикарду 18 века. Дороги на маршруте, как правило, хорошие, но всё же следует проявлять осторожность из-за многих изгибов и поворотов.

Наш маршрут предлагает вам, выехав из Никосии, через Стрволос, направляясь на юго-запад, потом через Лакатамию, чтобы отправиться дальше, мимо прекрасных оливковых рощ Като Дефтера и Пано Дефтера, чтобы найти необычную для Кипра церковь. Эта поразительная церковь раннего христианского периода Панагии Хрисоспилиотисса (Богоматерь – покровительница Золотой Пещеры). Как следует из названия, церковь на самом деле представляет собой песчаную пещеру, одну из трех, найденную в огромном горном холме, и являет собой прекрасный пример левантийского монастыря или скита, что очень необычно для кипрского зодчества. Более близкое знакомство с церковью, в которой размещается «плачущая» и благословляющая на дождь и воду икона Девы Марии, может состояться во время популярного и большого ежегодного праздника, во время разгара летнего зноя, 15 августа.



Агиос Ираклидиос

Проезжайте дальше, через холмистую местность района Псимолофу. Это небольшая, но уютная деревня 12 века с узкими улочками и несколькими сохранившимися домами из мудбрика. Мудбрик - это кирпич, состоящий из смеси суглинки, грязи, песка и воды, с добавлением рисовой шелухи или соломы. Вернитесь в деревню, чтобы посетить церковь Панагии Католики XIX века с ее красивыми настенными росписями.

Выехав из Псимолофу, поверните направо, чтобы добраться до Эпископио и следуя указателям, добраться до монастыря Агиос Ираклидиос, который расположен на юге деревни Политико. Построенный в 4 веке, действующий и сейчас монастырь имеет и современные здания, которые относятся к 1773 году. Тут вы можете посетить могилу святого Ираклия, первого епископа древнего царства Тамасоса. Он был похоронен в пещере, в которой он проживал в I веке нашей эры, над которой в течение 4-го века и был построен большой трехуровневый базилик. Точная дата создания города-царства Тамасоса историкам неизвестна, но тщательные раскопки позволили обнаружить останки храма Афродиты, две величественные королевские гробницы, часть городских укреплений, медно-перерабатывающие установки и медные мастерские. Шесть крупных находок из известняка VI века до н.э., найденных здесь, теперь выставлены в Кипрском археологическом музее.



Двигайтесь на юго-восток по узкой грунтовой дороге, чтобы добраться до Перы и отправиться на юг в Кампию, которая находится к востоку от плотины Тамасос. Если вы ищете приключений на открытом воздухе, то посетите руины старого поселения, расположенного на дне долины, к западу от деревни, и насладитесь нетронутыми ландшафтами этого района.

Далее, следуйте на юг по главной дороге, чтобы добраться до кольцевой развязки Капедес, расположенной у подножия горы Махэрас, с правым поворотом, чтобы подняться в монастырь Махэрас. По пути в монастырь,



Мантра ту Кампиу Капедес

примерно в 5 километрах на юго-запад от Капедес, вам потребуется потратить некоторое время, чтобы посетить сосново-кедровый участок для пикника Мандра ту Камбью, где вы также можете пройти по легкому круговому природному маршруту, который также доступен для инвалидов колясок.



Сбор оливок

Вернитесь на главную дорогу, мимо маленькой и красивой византийской часовни Агиос Онуфриос 14-го века и выберите подходящий поворот к укрытию-памятнику национального героя Григориса Афксентиу, второго по значимости руководителя антиколониальной борьбы

ЕОКА, который, процитировав своим врагам знаменитую «Молон Лав» короля Леонидаса (приди и попробуй взять меня), оставил там своё последнее дыхание. Его укрытие облили бензином и подожгли.



Посетите один из самых известных монастырей острова, королевский и ставропигический монастырь Панагия Ту Махэра.

Вернитесь на главную дорогу, следуйте указателям, чтобы посетить один из самых известных монастырей острова, королевский и ставропигический монастырь Панагия Ту Махэра, посвящённый Деве Марии. Ставропигическим называют монастырь, независимый от местной епархиальной власти. Он расположен на высоте 870 метров, в восточной части Троодоса, на красивых сосновых склонах горы Киония. Монастырь, автокефальный, как указано и особым крестом у его основания и финансируемый императором Эммануэлом Комниносом, датируется 1145 годом н.э., был основан отшельниками Неофитосом и Игнатием, которые обнаружили чудотворную икону Панагии Махэра, приписываемую иконотворчеству Агио Лукаса, евангелисту, жившему в соседней пещере. Легенда гласит, что они должны были использовать нож (махэри – по-греч.), предоставленные им божественной рукой, чтобы пройти через кусты и пещеры, чтобы добраться до иконы, спрятанной в монастыре. В подвале монастыря представлены ячейки-кельи монахов,

конюшни и складские помещения, а также находится коллекция старых книг и рукописей, икон и других религиозных артефактов.

Сохраняя обеты, столь же строгие, как и на горе Афон в Греции, самодостаточное братство монастыря живёт в основном за счет своих многих сельскохозяйственных трудов.

Возьмите крутую извилистую дорогу вниз к долине, чтобы посетить историческую

Монастырь Махэрас.

деревню Лазаньяс, в которой

всего несколько каменных домов и одна деревянная резная церковь 1855 года постройки, посвященная святому Георгию. Следуйте дальше по маршруту по главной дороге, на север от Лазаньяс, которая приведёт вас в деревни Гурри и Фикарду, отлично сохранившие свою самобытность.

В начале 19-го века деревня была объявлена древним памятником, получившим премию Europa Nostra в 1987 году. Пройдите несколько минут в сторону от своего маршрута, чтобы прогуляться по деревне, чтобы вернуться в прошлое, через объектив вашей камеры, глядя на причудливые каменные дома с их замечательной деревянной резьбой. Два дома превращены в музеи, в которых представлены сельские предметы быта, инструменты и утварь из прошлого, а также фотографии, планы, рисунки и тексты, иллюстрирующие процесс сохранения.



Следуйте по дороге, чтобы проехать дальше на север, мимо Клиру и в Малонту, а сделав левый поворот, в деревню Агрокипия. Когда вы прибудете в деревню, поверните направо, чтобы посетить исторический монастырь Агиос Пантелеймонас Ахера, расположенный в долине Ахера и предлагающий прекрасный вид на долину, в направлении Никосии.

Следуйте по главной дороге к богатой минералами деревне Мицеро, известной своей порододобывающей историей и кучами

шахтных отходов, огромными пустотами, которые всё еще присутствуют в ландшафте. Шахта, богатая медью и железным пиритом (золото дурака), начала действовать в 1952 году, и обеспечивала работой многих киприотов, привлекая рабочих со всего Кипра, которые и селились здесь со своими семьями.



Церковь Архангела Михаила Мицеро.

церкви с крутой деревянной крышей, которая выходит за пределы основной структуры здания, образующей портик со



Агрокипия

Вернитесь на главную дорогу, оставив Мицеро позади, и следуйте по дороге, повернув налево, чтобы отправиться на юг, в сторону деревни Платанистассы. По пути туда, поверните направо, чтобы подняться к средневековому храму Честного Креста (Тимиу Ставру), что примерно в 5 км к северо-востоку от Платанистассы.

Объект Всемирного наследия ЮНЕСКО -

Фикарду служит отличным примером архитектуры горного кипрского зодчества XVIII века.

всех сторон, что для Кипра является уникальной особенностью зодчества.

Настенные картины храма представляют собой смесь Палеологана и местного наивного искусства с сочетанием элементов итальянского Возрождения и являются одним из самых полных циклов христианской росписи второй половины XV века на Кипре.

Вернитесь на главную дорогу и поезжайте на юг, через Платанистасу, а дальше, в конце дороги, налево – к деревне Фтерикуди, мимо села Аскас. Так вы сможете добраться до Палэхори (дословно - старое село), деревни с богатой историей, привлекающей своей самобытностью местных жителей и иностранцев круглый год. Посетители, желающие избежать оживленной жизни города, найдут здесь множество вариантов размещения, а также их не разочаруют рестораны и кафе вокруг живописной каменной площади села. В восточной

части деревни, на небольшом холме, откуда открывается прекрасный вид на деревню и окрестности, вы найдете церковь Преображения Господня.

Эта церковь, построенная ещё в начале 16 века, является объектом всемирного культурного наследия ЮНЕСКО и относится к типу однопроходных церквей с деревянными крышами, типичными для местного, горного региона. Интерьер церкви полностью покрыт чудесными фресками, составляющими одну из самых

полных и тщательно продуманных групп библейских росписей кипрского «поствизантийского периода». И, возможно, является самым ярким примером венецианских картин, представленных на острове.

Следуйте дальше по маршруту, по главной дороге, которая проходит мимо Палэхори и дальше, направо, к Деревне Агрос. Совершив ещё один правый проезд через узкую 8-километровую извилистую дорогу, которая приведет вас к Алоне, среди красивейших ухоженных виноградников, вы доберетесь до главной дороги, затем проедите чуть влево и, дальше, мимо деревни Полистипоса, которая особенно известна выращиванием столь полезного лесного ореха - фундука.

Продолжайте ваш путь на север, к деревне Лагудера, чтобы посетить церковь Панагии Арака. В этом храме 12-го века, включенном в список всемирного культурного наследия



Аскас



ЮНЕСКО, можно увидеть замечательные фрески 1192 года, выполненные в посткомнинском стиле, которые сродни тем, что украшают храмы Греции, России и других стран Балканского полуострова. Наряду с церквями Асино и свт. Николая тис стегис, храм Панагии Арака считается одним из самых важных византийских церквей на Кипре.

Спустившись по дороге вниз, в направлении к Никосии, вы попадаете на плотину Ксильятос, которая расположена слева от деревни Ксильятос и Лагудера. Там вы найдёте отправную точку круговой пешеходной тропы, длиной 3,8 км средней степени сложности. Если у вас нет времени на такую прогулку, которая требует, по крайней мере, часа ходьбы, но вы всё же хотите насладиться «альпийскими пейзажами», то тогда можно сделать короткую остановку в ближайшем месте для пикника.

Проехав через деревню Ксильятос, мимо сёл Агия Марина и Орунта, вы легко доберётесь до главной дороги и до деревни Перистерона. Возьмите вправо к Акаки, и следуя указателям, возвращайтесь назад, в Никосию через Коккинотримисью.

Плотина Ксильятос является отправной точкой для пешеходной тропы вокруг водохранилища.



Плотина (водохранилище) Ксильятос.





**Безопасность
вождения на Кипре.**

Мы очень надеемся, что вам понравится с нами на солнечном Кипре, и вы в полной мере воспользуетесь возможностью знакомства с островом. У нас есть современная и эффективная дорожная система, которая позволяет легко путешествовать между всеми крупными городами, деревнями и интересными местами. Прежде чем отправиться по маршруту, найдите время, чтобы прочитать ниже представленную важную информацию.

На Кипре мы едем по **ЛЕВОЙ** стороне дороги. **НЕ** по правой.



Хулу. Пафос.

Убедитесь, что у вас есть действующая страховка.

При вождении транспортного средства, для собственной безопасности и безопасности других участников движения, водители должны строго придерживаться местных ограничений скорости.

Максимальная скорость, допустимая на основных магистралях острова, составляет 100 км / ч, а минимальная - 65 км / ч. Только лишь если не даны иные указания, то максимальный предел скорости на обычных междугородних и сельских дорогах составляет 80 км / ч. В населённых пунктах максимальный предел составляет 50 км / ч.

Категорически запрещается садиться за руль, если уровень алкоголя в крови или дыхании выше допустимого предела. Допустимый предел в крови составляет 50 миллиграммов алкоголя на 100 миллилитров крови (BAC 0,5 мг / мл). Допустимый предел дыхания составляет до 22 мкг алкоголя на 100 миллилитров выдыхаемого воздуха.

Начиная с 6.05.2015, был установлен новый лимит алкоголя для следующих категорий водителей:

- лица, которые были владельцами водительских прав менее трех лет;
- водители-учащиеся;
- лица, управляющие мотоциклами, мотоциклами, трехколёсами, квадрициклами;
- водители грузовых автомобилей, максимальный вес которых превышает 3,5 тонны
- водители автобусов, с более чем восемью пассажирскими

сиденьями, не считая места водителя;

- водителей такси

- водителей транспортных средств, перевозящих опасный груз.

Новый предписанный допустимый предел для вышеуказанных категорий составляет 9 мкг алкоголя на 100 миллилитров дыхания или 20 миллиграммов алкоголя на 100 миллилитров крови.

Использование ручных мобильных телефонов или

других устройств во время вождения строго запрещено. Водители, желающие использовать свой мобильный телефон во время вождения, должны использовать устройство громкой связи.

Ремень безопасности является обязательным как на передних, так и на задних сиденьях автомобилей. Дети, до 1,5 м, должны одевать специальный, соответствующий росту, ремень безопасности или должны быть защищены эффективным механизмом сдерживания.

Если вы будете водить автомобиль во время вашего пребывания на острове, то обязательно обратите внимание, что требуются действительные водительские права.

Также, имейте в виду следующее:

- Европейские граждане могут ездить по лицензионным правам вождения своих стран.

- Неевропейские посетители могут ездить по своим действующим водительским правам международного образца ТОЛЬКО в течение 30 дней

- Граждане Норвегии, Исландии, Лихтенштейна, Австралии, России, Грузии, Украины, Сербии, Швейцарии, Зимбабве, США, Японии, Канады, Новой Зеландии, Южной Африки и Южной Кореи, могут ездить по водительским удостоверениям своей страны (максимальный период - 6 месяцев). По завершении 6-месячного периода, они обязаны подать прошение на получение кипрских Водительских прав, не пересдавая правила и не проходя тест вождения.



Келоездара

- Граждане стран, которые не попадают ни в одну из вышеперечисленных категорий, обязаны пройти надлежащую процедуру сдачи правил дорожного движения и навыков вождения (тест с инструктором), согласно законам безопасности (как теорию, так и практику), для получения кипрских водительских прав.

Вождение мотоцикла или мопеда.

Если вы собираетесь ездить на мотоцикле или мопеде, вы должны помнить следующее:

- Закон гласит, что и водитель, и пассажир должны быть обязательно в шлемах.
- Пассажиром на мотоциклах / мопедах может быть только человек, достигший 12-летнего возраста и только при наличии сидения.
- Фары должны быть включены как в ночное, но так и в дневное время.

Пешеходы должны знать следующее:

- Ходите только по тротуару. В случае, если нет специального тротуарного дорожного покрытия, то вы можете осторожно идти по правой стороне дороги, в направлении приближающегося транспорта.
- Прежде чем пересечь дорогу, сначала посмотрите направо, затем налево, а потом уже переходите.
- При движении в ночное время суток, используйте специальные флуоресцентные значки на одежде или, хотя бы, будьте обеты в одежду светлых цветов, чтобы вас легко можно было обнаружить на дороге.
- Никогда не пересекайте дорогу между стоящими на светофоре машинами, на поворотах, на углах, на крутых спусках.

Автомобильные скоростные дороги:

- Транспортные средства на Кипре перемещаются по левой полосе движения.
- Использование правой полосы разрешено только тогда, когда:
 - происходит обгон другого транспортного средства
 - левая полоса движения не свободна
 - приоритет транспортного средства, выезжающего на трассу

На автомобильных скоростных дорогах запрещено:

- Остановка и / или парковка транспортного средства.
- Использование дороги пешеходами.
- Использование автомобильной трассы велосипедистами, мотоциклистами или сельскохозяйственными машинами.
- Транспортные средства обязаны поддерживать минимальную скорость на трассе - 65 км / час.

В случае аварии - немедленно звоните по номеру 199 или 112.

НАСЛАЖДАЙТЕСЬ ВАШИМ ПРЕБЫВАНИЕМ НА КИПРЕ И, ПОЖАЛУЙСТА, ПОМОГАЙТЕ НАМ СОХРАНИТЬ ДОРОГИ КИПРА В ПОЛНОЙ БЕЗОПАСНОСТИ ДЛЯ ВСЕХ.







Комфортное проживание в сельской местности

Наслаждайтесь отдыхом на Кипре, сочетая его с агротуризмом, где в тишине и спокойствии, вы можете насладиться самобытностью островной жизни, остановившись в отреставрированном традиционном доме, в одной из многочисленных живописных деревень острова.

Утром вас разбудит задорный петушинный клич или утренняя ослиная пронзительная ария. Потом вам предложат деревенский

завтрак в тенистой прохладе, под густыми листьями лозы. Насладитесь свежим сельским воздухом, густо наполненным запахом жасмина, лаванды или дикого тимьяна. Затем вы можете отправиться на прогулку или по сосновому лесу, или по пешеходной натуральной тропе. В сёлах, вы можете посмотреть, как пекут местный хлеб и делают знаменитый сыр «халуми» и почувствовать ритм и колорит реальной сельской жизни. А на закате, когда жаркое солнце закатывается за величавые горы, просто откиньтесь в удобном кресле, наслаждаясь волшебным кипрским вечером, глядя на одно из самых звездных небес, которое вы когда-либо увидите, убаюканное нежными звуками ночных сверчков.

Вам будет оказан самый тёплый приём, поскольку киприоты сумели создать о себе отличную репутацию гостеприимного и дружелюбного народа. Не удивляйтесь, если ваши хозяева примут вас как родного члена семьи

и постарается подарить вам настоящий праздник местных деликатесов и искреннего радушия.

Попробуйте всё, заказав мясное «мезе» (ассорти) и не игнорируйте дегустацией местных сортов пива, а ещё лучше - местного вина. Кипрское сладкое вино Коммандария является одним из старейших в мире, и, если вы достаточно выносливый дегустатор, то снимите пробу местной чистейшей водочки - «зивани». Этот прозрачный и мягкий алкогольный напиток, аккуратно сделанный из ароматной виноградной браги, по крепости является почти чистым спиртом. Не только летом, но и в любое время года, Кипр прекрасен и благословлен обилием солнечного света и тёплыми круглогодичными температурами. Это прекрасное место, когда



Деревня Калопанайотис. Никосия.

и зимой много нежного солнца, а осенью – изобилие красок и фруктов, а весной – остров способен вызвать у вас целое море эмоций, предложив вам любоваться чудными гобеленами цветов.

Многогранный Кипр, с его суровыми берегами и лазурными пляжами, горными вершинами и плодородными долинами, солнечными виноградниками и прохладными сосновыми лесами, просторами пшеничных полей и пышными цитрусовыми садами, может предложить каждому гостю нечто особенное, что согреет его душу и покорит сердце.



Тохни - одна из самых старых деревень на острове. Ларнака.

На Кипре можно не только расслабиться и отдохнуть на морском пляже, но есть что посмотреть и чем заняться. Играйте в гольф, отправляйтесь на велосипедные прогулки, гуляйте по средневековым мощёным улочкам сельской местности и по природным тропам или займитесь новым видом спорта, которых немало в ассортименте предлагаемых услуг.

Посетите впечатляющие греческие храмы, богатые византийские церкви и древние артефакты, которые своим немым присутствием напоминают нам о древней цивилизации, возвращающей нас на 10 000 лет назад.

Предлагаемая база продаваемой недвижимости - отличный повод для изучения острова. А тщательно отремонтированные номера гостиниц, сохранившие свою самобытность, но имея, при этом, все современные удобства, идеально подходят для тех, кто ищет комфорт и уединение в дружелюбной и привлекательной обстановке острова.

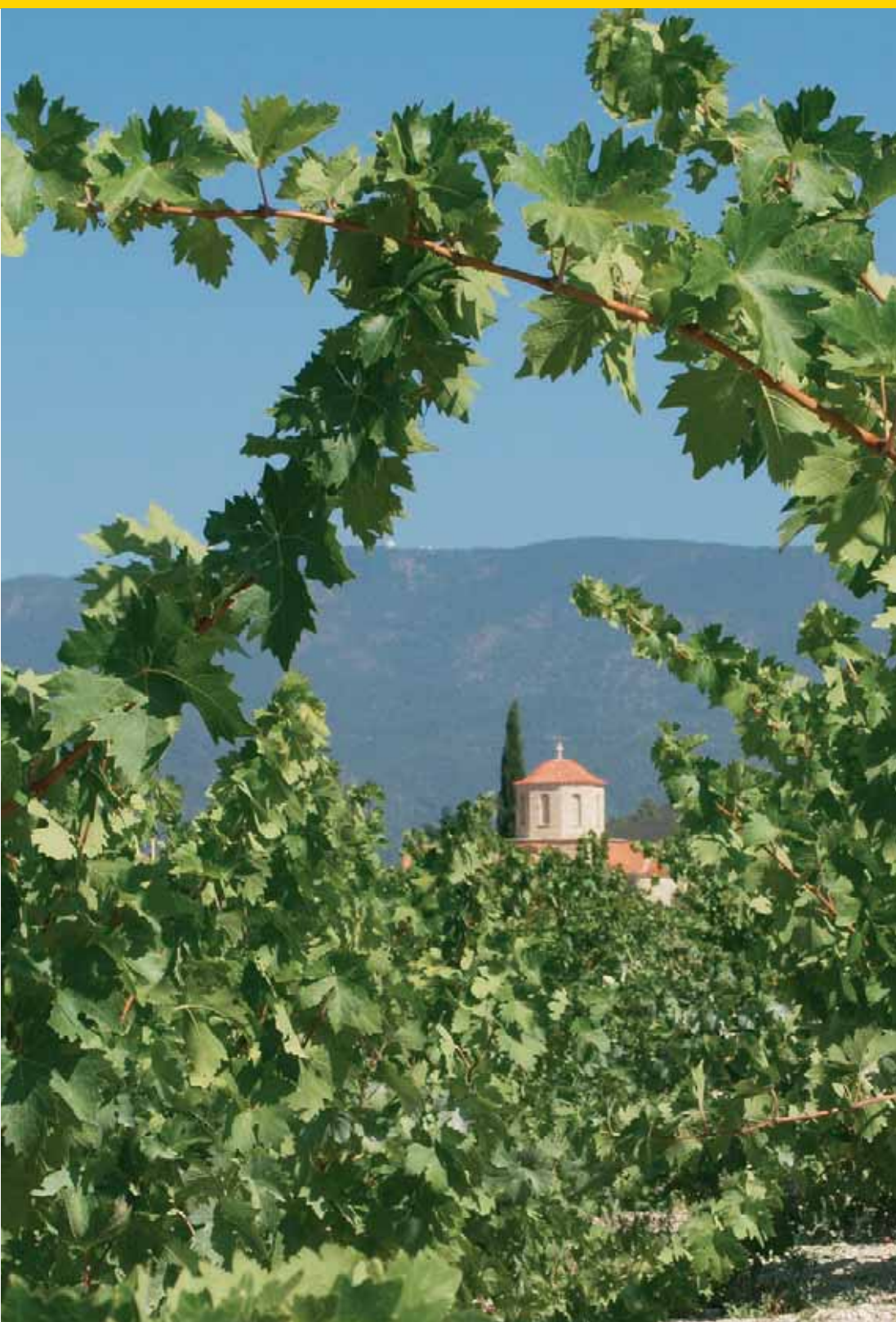
Кипрская Агротуристическая компания
 Пр. Лимассола, 19
 1390 Никосия, Кипр
 Телефон: +357 22340071
 Факс: +357 22334764
 Электронная почта: info@agrotourism.com.cy
 Веб-сайт: www.agrotourism.com.cy

Дополнительная информация о размещении доступна на сайте:
www.visitcyprus.com





Полезная информация





European Union

European Regional
Development Fund



Republic of Cyprus



Structural Funds
of the European Union in Cyprus

Проект был реализован Кипрской туристической организацией и профинансирован Европейским фондом регионального развития (ERDF).

19 Лимассол-авеню, P.O. Box: 24535 CY, 1390 Никосия, Кипр
Тел. : +357 22 691100, Факс: +357 22 331644 Эл. Почта: cytour@visitcyprus.com

www.visitcyprus.com

600.12.17